



中华人民共和国国家标准

GB/T 31872—2015

基于 ebXML 的收货通知

ebXML based receiving advice

2015-09-11 发布

2016-04-01 实施

中华人民共和国国家质量监督检验检疫总局 发布
中国国家标准化管理委员会

前 言

本标准按照 GB/T 1.1—2009 给出的规则起草。

本标准由全国物流信息管理标准化技术委员会(SAC/TC 267)提出并归口。

本标准起草单位：上海市质量和标准化研究院、上海天际条码技术有限公司、宁波市标准化研究院、浙江省标准化研究院、陕西省标准化研究院、广东省标准化研究院、上海海事大学、杭州市质检技术检验检测院、山东省标准化研究院。

本标准主要起草人：钱进、陈勇、苏航、阮晓华、楼庆华、刘力真、丁炜、施进、赵韵华、李喜华、汤达航、杨斌、罗有福、杨扬。

基于 ebXML 的收货通知

1 范围

本标准规定了物流运输信息交换中基于 ebXML 的收货通知所用的 UML 建模图、应用场景、基本的信息与报文代码表及 ebXML 报文编制规则等,并给出了报文示例。

本标准适用于基于 ebXML 的收货通知报文的编制与应用。

2 规范性引用文件

下列文件对于本文件的应用是必不可少的。凡是注日期的引用文件,仅注日期的版本适用于本文件。凡是不注日期的引用文件,其最新版本(包括所有的修改单)适用于本文件。

GB/T 2659 世界各国和地区名称代码

GB/T 7408 数据元和交换格式 信息交换 日期和时间表示法

GB 12904 商品条码 零售商品编码与条码表示

GB/T 16828 商品条码 参与方位置编码与条码表示

GB/T 16986 商品条码 应用标识符

GB/T 18127 商品条码 物流单元编码与条码表示

GB/T 28174.1—2011 统一建模语言(UML) 第1部分:基础结构

GB/Z 25114.1—2010 基于 ebXML 的商业报文 第1部分:贸易项目

3 术语和定义、缩略语

3.1 术语和定义

下列术语和定义适用于本文件。

3.1.1

用例图 case diagram

描述参与者、主题(系统)、用例之间关系的图。

[GB/T 28174.1—2001,定义 3.1.219]

3.1.2

活动图 activity diagram

使用控制流和数据流模型描绘行为的图。

[GB/T 28174.1—2001,定义 3.1.10]

3.1.3

类图 class diagram

显示一组说明性的(静态)模型元素的图,例如,这样的元素可为类、类型及它们的内容及关系。

[GB/T 28174.1—2011,定义 3.1.37]

3.2 缩略语

下列缩略语适用于本文件。

ebXML:电子商务可扩展置标语言(Electronic Business Extensible Markup Language)

GB/T 31872—2015

4 报文概述

4.1 收货通知

4.1.1 概述

当收货方从托运方处收到一宗货物后,收货方将实际收到的货物与发货通知或货运单据上声明的货物相比较,然后创建一个收货通知报文并发送给托运方。考虑到该收货通知可能包含的内容,它可以有以下几个选项:

详情:不管收到的货物与被告知发送的货物有无差别,该通知包括所有与收到的货物相关质量与数量方面的具体细节信息。

异常:只包含收到的货物与被告知发送的货物之间的一些数量和质量的异常情况。

确认:确认收货。

4.1.2 用例图

用例图如图 1 所示。

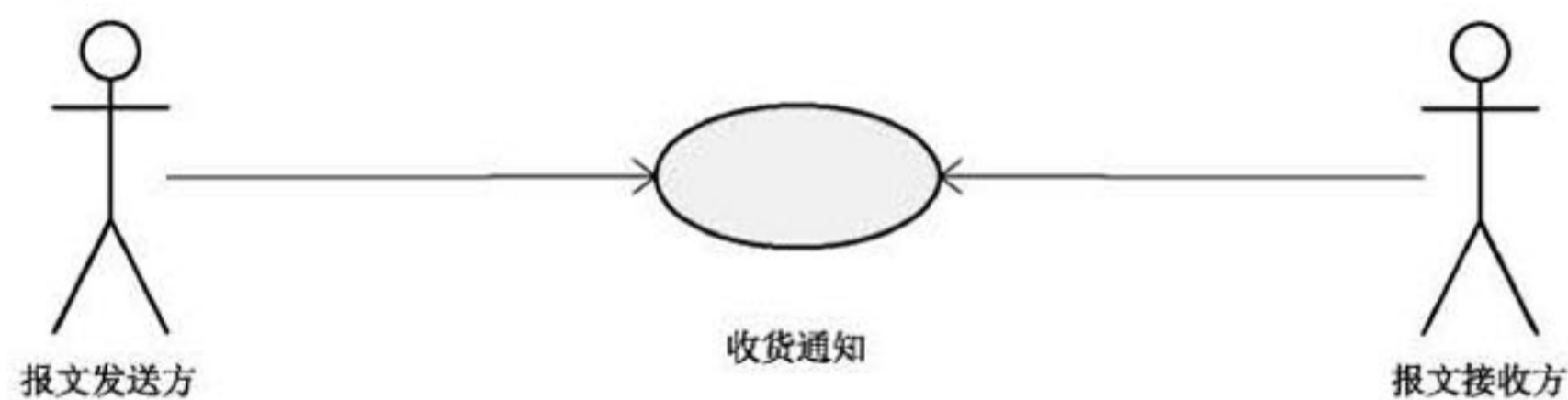


图 1 收货通知用例图

4.1.3 用例描述

用例描述见表 1。

表 1 收货通知用例描述

用例名称	创建并发送收货通知
用例描述	描述收货方根据从托运方处接收的货物以及纸质或电子文档,创建收货通知报文的完整过程
角色	收货方和发货方
实施目标	收货方成功创建并发送收货通知
先决条件	位置与产品信息的主数据一致
后续条件	发现异常情况时,详细对比接收到的货物与发货通知报文或货运单据上声明发出的货物
商业情景	步骤 1:收货方接收到一宗货物,随后或同时收到发货通知报文或货运单据; 步骤 2:收货方将接收到的货物(或是虚拟的货物)与发货通知报文或货运单据上声明发出的货物进行比较; 步骤 3:收货方向发货方发送收货通知报文; 步骤 4:发货方收到收货通知报文
商业贸易规则	将已收到的货物与发货通知报文或货运单据上声明的货物两者之间的比较,收货通知报文应包含以下其中一项:详情;异常;确认

4.1.4 活动图

活动图示例见图 2。

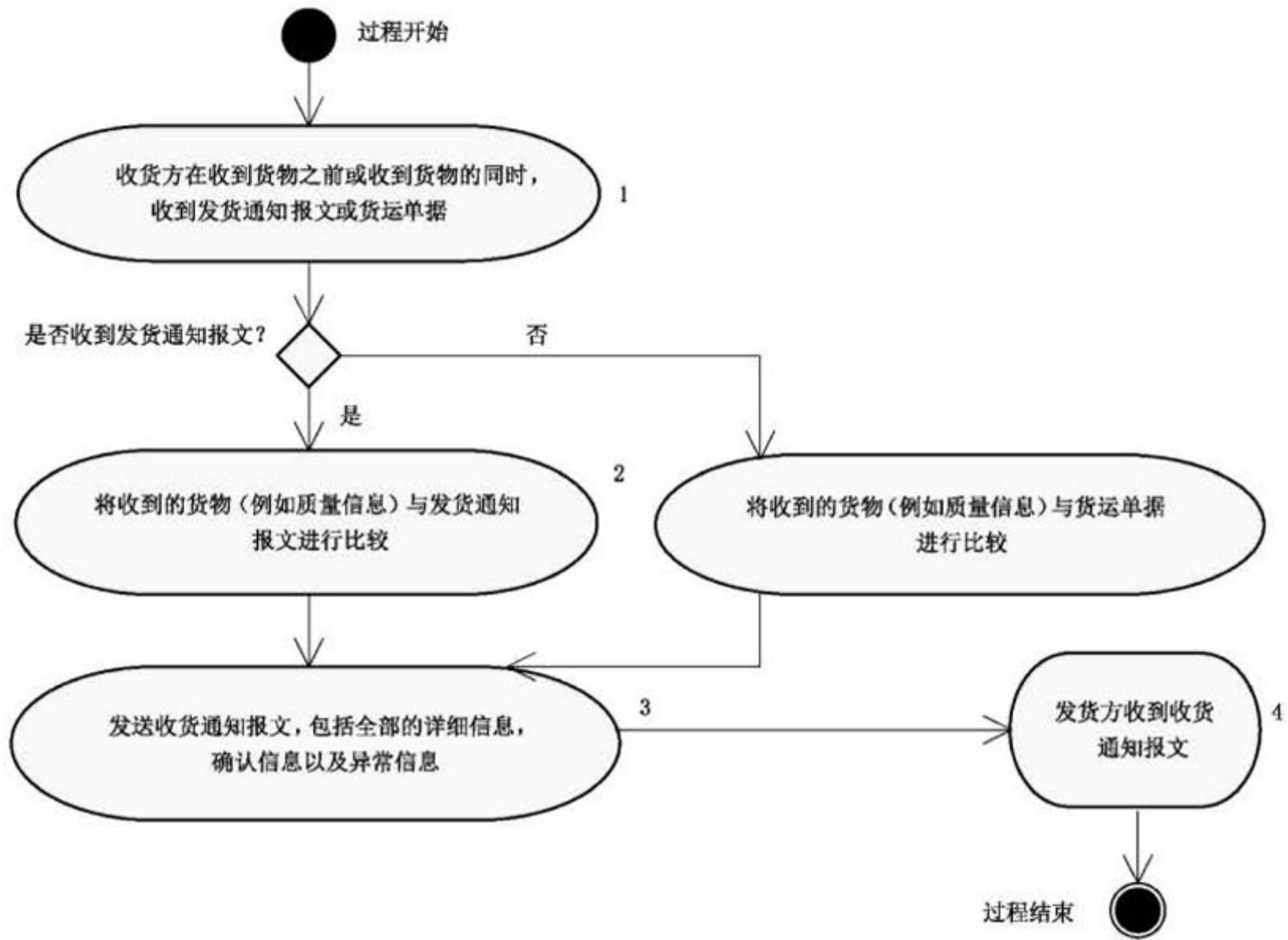


图 2 收货通知活动图

4.1.5 时序图

时序图示例见图 3。

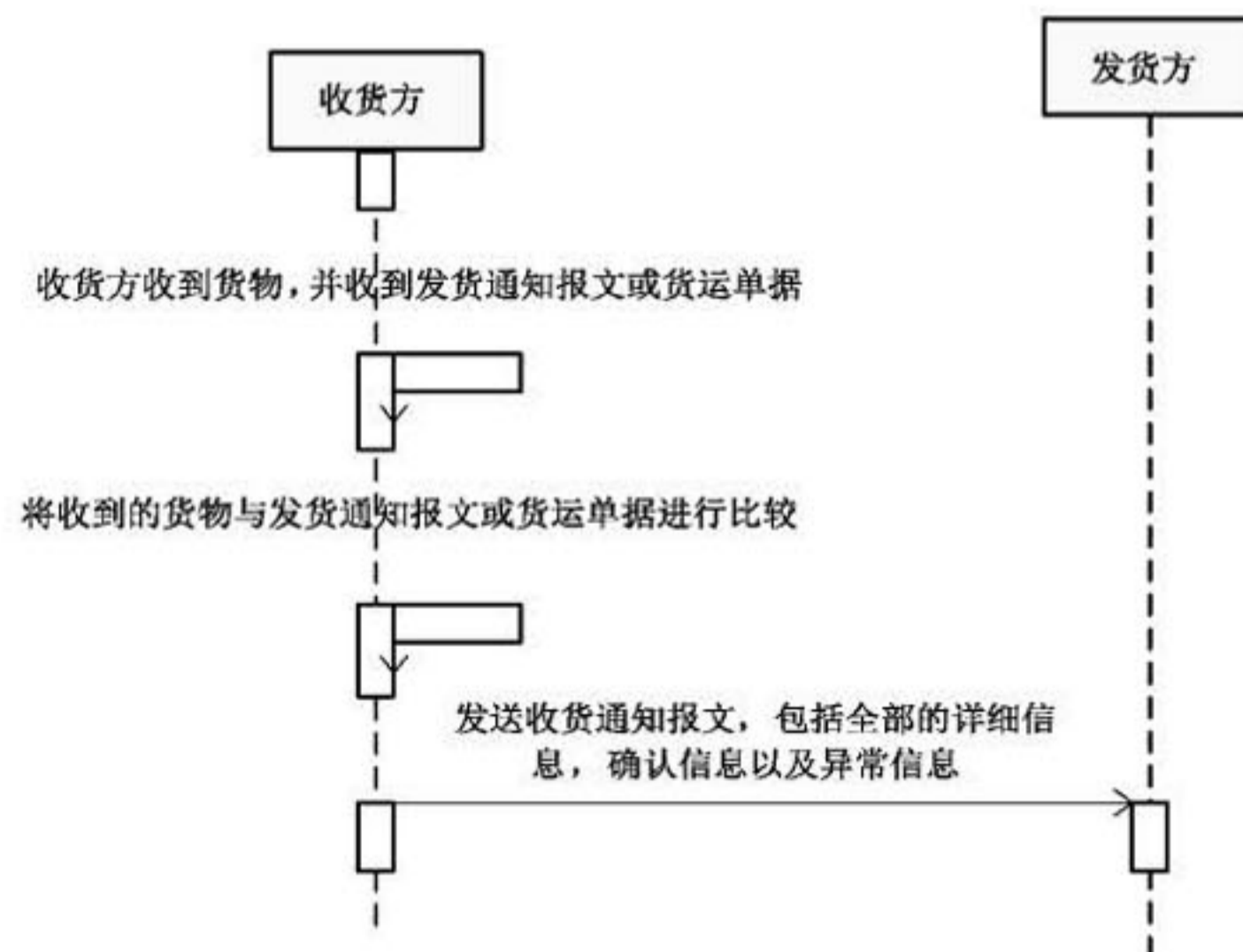


图 3 收货通知时序图

4.2 接收确认

4.2.1 用例图

用例图如图 4 所示。

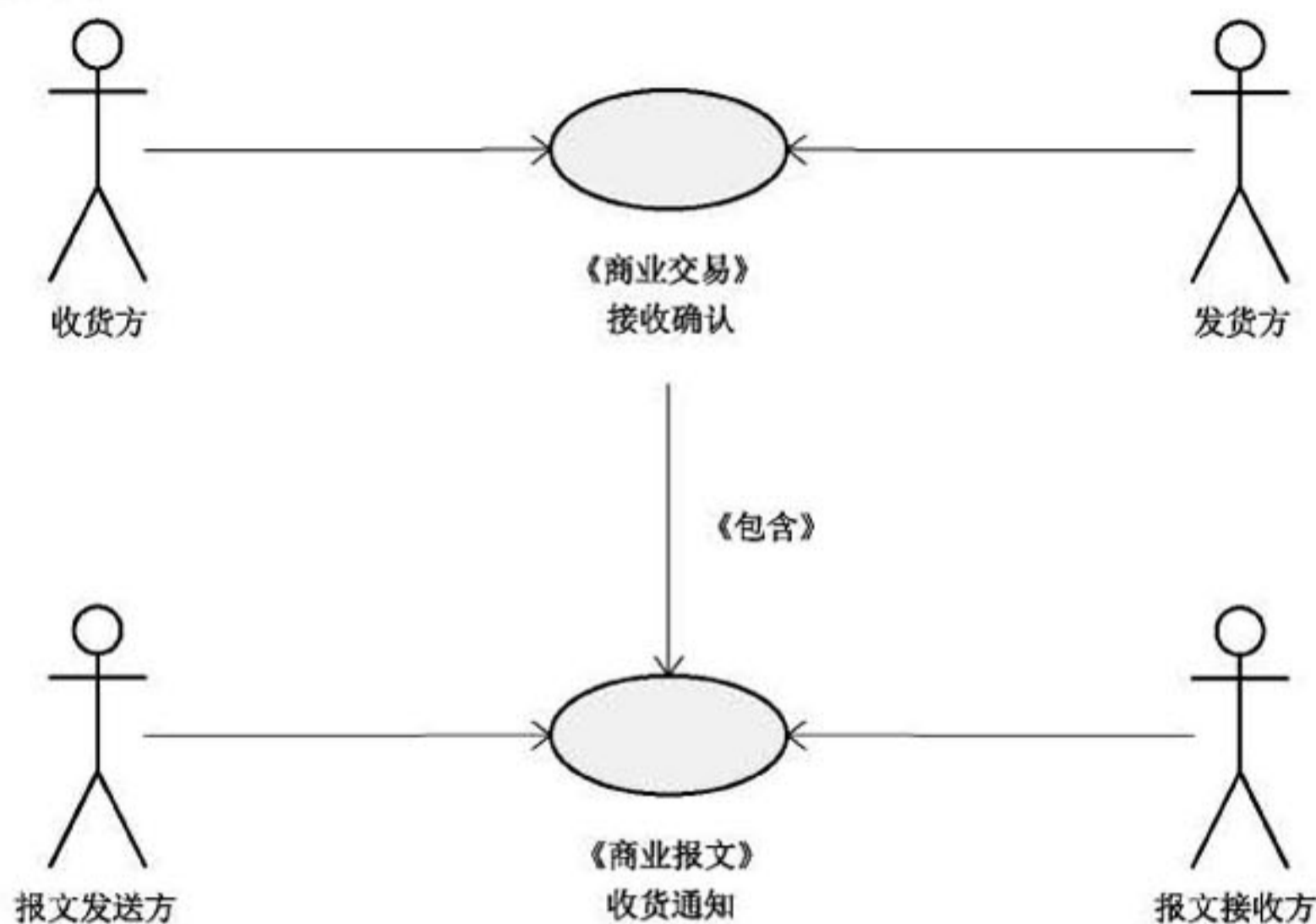


图 4 接收确认用例图

4.2.2 用例描述

用例描述见表 2。

表 2 接收确认用例描述

用例名称	接收确认
用例描述	描述接收确认过程
角色(目标)	收货方:将所接收到货物的内容及状况通知托运方。 发货方:当货物送达目的地后,被告知货物的内容及状况
实施目标	为了避免结算错误,在接收货物后必须立即发出接收确认报文
先决条件	货物:已经被接收、清点及确认。 发货通知报文:接收(收货方操作)
后续条件	接收确认:接收(发货方操作)
商业情景	步骤 1:收货方发送收货通知报文至发货方。 步骤 2:发货方接收收货通知报文

5 信息描述

收货通知传输所用的基本信息见表 3。

表 3 收货通知基本信息表

类 Class	属性 Attribute	关联 Association	关联类 Secondary Class	字典条目 Dictionary Entry Name	定义 Definition	多重性 Multiplicity
ReceiptInformation 收货信息				Receipt Information, Details	此类为货物详细报告提供包括到货日期、委托方装运标识及可选的订单标识等信息。此类为强制类,有两个属性:委托方和货物	
	despatchAdvice DeliveryDateTime 发货通知交货日期 时间			Receipt Information, Despatch Advice Delivery Date Time, Date Time	发货通知显示的预计交货日期 时间	0..1
	receivingDateTime 收货日期时间			Receipt Information, Receiving Date Time, Date Time	货物实际接收日期时间	1..1
ReceivingAdvice 收货通知				Receiving Advice, Details	ReceivingAdvice 是生成收货 方发送给发货方的答复报文的 数据类。属于流程图中的根类	
	reportingCode 报告代码			Receiving Advice, Reporting Code, Reporting_Code	包含收货通知的类型:部分或 全部	1..1
			Document 文档	Receiving Advice, Inheritance_ Association, Electronic_Document	收货通知中的文档信息	1..1
		despatchAdvice 发货通知	DocumentReference 参考文献	Receiving Advice, Despatch Advice, Document Reference	使得收货通知上的信息与发货 通知相对应的参考信息	0..1
		receivingAdvice Identification 收货通知标识	EntityIdentification 实体标识	Receiving Advice, Receiving Advice Identification, Entity Identification	商业文档的唯一标识	1..1

表 3 (续)

类 Class	属性 Attribute	关联 Association	关联类 Secondary Class	字典条目 Dictionary Entry Name	定义 Definition	多重性 Multiplicity
		carrier 承运方	PartyIdentification 参与方标识	Receiving Advice,Carrier, Party Identification	承运方是承担货物运输的一方	0..*
		inventoryLocation 仓储位置	PartyIdentification 参与方标识	Receiving Advice,Inventory Location,Party Identification	货物存放位置的标识	0..1
		receiver 收货方	PartyIdentification 参与方标识	Receiving Advice,Receiver, Party Identification	接收货物的一方	1..1
		shipFrom 始发地	PartyIdentification 参与方标识	Receiving Advice,Ship From, Party Identification	运输起始位置的标识	0..1
		Shipper 发货方	PartyIdentification 参与方标识	Receiving Advice,Shipper, Party Identification	发送货物的一方	1..1
		shipTo 目的地	PartyIdentification 参与方标识	Receiving Advice,Ship To, Party Identification	运输目的地位的标识	1..1
			ReceiptInformation 收货信息	Receiving Advice,Association, Receipt Information	收货通知中的收货信息	1..1
			ReceivingAdviceItem ContainmentLineItem 收货通知内容行项	Receiving Advice,Choice_ Association,Receiving Advice Item Containment Line Item	收货通知中的收货通知内容行 项信息	0..*
			ReceivingAdvice LogisticUnitLineItem 收货通知物流单元行 项目	Receiving Advice,Choice_ Association, Receiving Advice Logistic Unit Line Item	收货通知中的物流单元行项 信息	0..*
		billOfLadingNumber 提单号	Reference 参考	Receiving Advice,Bill Of Lading Number,Reference	货物提单的参考号	0..1

表 3 (续)

类 Class	属性 Attribute	关联 Association	关联类 Secondary Class	字典条目 Dictionary Entry Name	定义 Definition	多重性 Multiplicity
		consignment Identification 托运货物标识	Reference 参考	Receiving Advice. Consignment Identification. Reference	标识托运货物的代码,(当托运货物只含单个货物时,与单个货物的装运代码一致)。托运货物标识代码,AI(401) ^a ,由货运代理人、作为货运代理人的承运人或事先与货运代理人订立协议的托运人分配。托运货物:一个货物的逻辑组合(一个或多个物理实体),这组货物将交付给承运人或货运代理人并作为一个整体运输	0..1
ReceivingAdviceItem ContainmentLineItem 收货通知内容行项				Receiving Advice Item Containment Line Item. Details	包含关于接收货物的详细信息	
	quantityAccepted 应接收数量			Receiving Advice Item Containment Line Item. Quantity Accepted.Quantity	应接收单元的数量	1..1
	quantityDespatched 发货数量			Receiving Advice Item Containment Line Item. Quantity Despatched.Quantity	发送单元的数量	0..1
	quantityReceived 收货数量			Receiving Advice Item Containment Line Item. Quantity Received.Quantity	实际收到单元的数量	1..1

表 3 (续)

类 Class	属性 Attribute	关联 Association	关联类 Secondary Class	字典条目 Dictionary Entry Name	定义 Definition	多重性 Multiplicity
		despatchAdviceLine 发货通知行	DocumentLine Reference 文档行参考	Receiving Advice Item Containment Line Item. Despatch Advice Line. Document Line Reference	包含收货通知行项目信息对应的 发货通知的行参考信息	0..1
			ItemContainment 项目内容	Receiving Advice Item Containment Line Item. Inheritance,Item Containment	收货通知项目内容行项目的项 目内容信息	1..1
			ReceivingCondition Information 状态信息	Receiving Advice Item Containment Line Item. Association,Receiving Condition Information	收货通知项目内容行项目的收 货状态信息	0..*
ReceivingAdvice LogisticUnitLineItem 收货通知物流单元 行项				Receiving Advice Logistic Unit Line Item.Details	包含被接收物流单元的详细 信息	
			LogisticUnits 物流单元	Receiving Advice Logistic Unit Line Item.Inheritance. Logistic Unit	收货通知物流单元行项中的物 流单元信息	1..1
			ReceivingAdviceItem ContainmentLineItem 收货通知项目内容行 项目	Receiving Advice Logistic Unit Line Item.Association. Receiving Advice Item Containment Line Item	收货通知物流单元行项中的收 货通知项目内容行项目信息	0..*
ReceivingCondition Information 收货状态信息				Receiving Condition Information.Details	包含收到的货物的状态信息, 比如差异,质量问题,盈余等	

表 3 (续)

类 Class	属性 Attribute	关联 Association	关联类 Secondary Class	字典条目 Dictionary Entry Name	定义 Definition	多重性 Multiplicity
	receivingCondition 收货状态			Receiving Condition Information.Receiving Condition.Receiving Condition Code List_Code	包含一个用于描述收到货物状态的代码	1..1
	receivingCondition Quantity 收货数量状态			Receiving Condition Information.Receiving Condition.Quantity	收货数量、交货数量和发货数量之间差异的描述	1..1
Document 文档				Electronic_Document.Details	用于指定关于报文内容的基本信息,包括版本号,创建日期和时间	
	contentVersion 内容版本			Electronic_Document. Content_Version.Identifier	文档内容的版本号	0..1
	creationDateTime 创建时间日期			Electronic_Document. Creation_Date.Date Time	报文被创建的日期时间。格式是“YYYY-MM-DDTHH:MM:SS ^b ”。建议该日期被用做技术信息	1..1
	documentStatus 文档状态			Electronic_Document. Status.Identifier	显示文档是原始文档还是复制文档	1..1
	documentStructure Version 文档结构版本			Electronic_Document. Document Structure_ Version.Identifier	文档结构的版本号	0..1
	lastUpdateDate 最新更新的日期			Electronic_Document. Last Update_Date.Identifier	文档的最近一次更新日期。格式是“YYYY-MM-DDTHH:MM:SS”	0..1

表 3 (续)

类 Class	属性 Attribute	关联 Association	关联类 Secondary Class	字典条目 Dictionary Entry Name	定义 Definition	多重性 Multiplicity
LineItem 行项				Line Item.Details	源自文档的外部类别	
	lineItemNumber 行项号			Line Item.Number.Numeric	标识行的序列号	1..1
EntityIdentification 实体标识				Entity Identification.Details	文档的唯一标识	
	uniqueCreator Identification 唯一创建者标识			Entity Identification. Identification.Text	报文创建者唯一标识	1..1
		contentOwner 内容主体	PartyIdentification 参与方标识	Entity Identification.Content Owner.Party Identification	实例文档创建者的唯一标识	1..1
PartyIdentification 参与方标识				Party Identification.Details	唯一位置码,用于标识其余报文所定义的参与方	
	globalLocation Number 全球位置码			Party Identification.Primary_ Identification.GLN_Identifier	全球位置码(GLN ^c)可对任何企业内部物理、法律和功能实体位置信息进行结构化标识。GLN 是基本的参与方标识代码,在贸易关系中确定的所有参与方都必须拥有一个基本参与方标识代码	1..1
			AdditionalParty Identification 附加参与方标识	Party Identification.Additional. Non GLN_Party Identification	为参与方提供额外可选的标识格式	0..*

表 3 (续)

类 Class	属性 Attribute	关联 Association	关联类 Secondary Class	字典条目 Dictionary Entry Name	定义 Definition	多重性 Multiplicity
AdditionalParty Identification 附加的参与方标识				Non GLN_Party Identification, Details	每个参与方只能使用一个基本的参与方标识符。如果使用 GLN 以外的标识符,就不能保证整个过程中数据的完整性。公司有责任做出恰当的选择,以确保数据的完整性	
	additionalParty IdentificationType 附加的参与方标识 类型			Non GLN_Party Identification, Identification Type,Code	使用其他代码而不是全球位置的代码标识参与方	1..1
	additionalParty Identification Value 附加的参与方标识 价值			Non GLN_Party Identification, Identification, Text	除 GLN 之外的参与方标识符	1..1
DetailLevelReference 细节参考				Despatch Advice_Line Item_ Detail Level Reference,Details	此类用于满足对每个发货通知行的参考文件行号的识别需求。通过它与项目内容和参考文件的关联来实现	
			Reference 参考	Despatch Advice_Line Item_ Detail Level Reference, Association, Entity Reference	详细的参考信息	1..1
DocumentLine Reference 文档行参考				Document Line Reference,Details	其他 GS1 商业报文的参考	

表 3 (续)

类 Class	属性 Attribute	关联 Association	关联类 Secondary Class	字典条目 Dictionary Entry Name	定义 Definition	多重性 Multiplicity
			DocumentReference 参考文档	Document Line Reference.Association. Document Reference	行所在的商业文档的标识	0..1
			LineItem 行项	Document Line Reference. Inheritance.Line Item	参考文档行的标识	1..1
DocumentOrDocument LineReference 文档或文档行参考				Document Or Document Line Reference.Details	参考另一 GSI 商业报文或商 业报文行	
		purchaseConditions DocumentOrDocument LineReference 购买状态文档或文档 行参考	DespatchAdvice 发货通知	Document Or Document Line Reference.Association. Despatch Advice		0..1
		purchaseOrder DocumentOrDocument LineReference 订单文档或文档行 参考	DespatchAdvice 发货通知	Document Or Document Line Reference.Purchase Order Document Or Document Line Reference.Despatch Advice		0..1
			DocumentLine Reference 文档行参考	Document Or Document Line Reference.Choice_Association. Document Line Reference	提供文档行参考信息	1..1
			DocumentReference 参考文档	Document Or Document Line Reference.Choice_Association. Document Reference	提供参考文档信息	1..1

表 3 (续)

类 Class	属性 Attribute	关联 Association	关联类 Secondary Class	字典条目 Dictionary Entry Name	定义 Definition	多重性 Multiplicity
DocumentReference 参考文档				Document Reference, Details	参考其他 GS1 商业文档	
	creationDate Time 创建日期时间			Document Reference,Creation_ Date Time,Date Time	创建参考文档的日期和时间	0..1
			EntityIdentification 实体标识	Document Reference, Association, Entity Identification	参考商业文档的标识	1..1
Reference 参考				Entity Reference,Details	关于参考的文档或报文的信息	
	referenceDate Time 参考日期时间			Entity Reference,Date,Date Time	与参考的文档或报文相关的日期、时间或日期时间	1..1
	referenceIdentification 参考标识			Entity Reference, Identification,Text	唯一识别被引用实体的标识	1..1
ItemContainment 项目内容				Item Containment,Details	说明所发送货物的内容、特征、来源和物理特性的信息	
	Extension 范围			Item Containment, Extension,Extension_Text	提供包含项目的范围	0..1
		Consignment 托运货物	DetailLevelReference 细节参考	Item Containment, Consignment,Detail Level Reference	托运货物标识的参考	0..1
		Contract 合同	DetailLevelReference 细节参考	Item Containment,Contract, Detail Level Reference	所交付货物的合同协议的参考信息	0..1
		Customer 顾客	DetailLevelReference 细节参考	Item Containment,Customer, Detail Level Reference	接收货物的终端顾客的参考信息	0..1

表 3 (续)

类 Class	属性 Attribute	关联 Association	关联类 Secondary Class	字典条目 Dictionary Entry Name	定义 Definition	多重性 Multiplicity
		deliveryNote 提货单	DetailLevelReference 细节参考	Item Containment, Delivery Note, Detail Level Reference	交付货物所附的实物文件参考信息	0..1
		productCertification 产品认证	DetailLevelReference 细节参考	Item Containment, Product Certification, Detail Level Reference	管理机构(或其代理机构)分配给产品的、证明产品符合标准的认证代码参考信息	0..1
		promotionalDeal 促销协议	DetailLevelReference 细节参考	Item Containment, Promotional Deal, Detail Level Reference	供应商分配的促销代码的参考信息	0..1
		Specification 说明书	DetailLevelReference 细节参考	Item Containment, Specification, Detail Level Reference		0..1
		purchaseConditions 采购状态	DocumentOrDocument LineReference 文档或文档行参考	Item Containment, Purchase Conditions, Document Or Document Line Reference	与描述货物交付贸易环境的交易文档有关的信息	0..1
		purchaseOrder 订货单	DocumentOrDocument LineReference 文档或文档行参考	Item Containment, Purchase Order, Document Or Document Line Reference	触发货物交付的商业文档参考信息	0..1
			LineItem 行项	Item Containment, Inheritance, Line Item	排列项上的项目内容信息	1..1
		listForEachItem 项目清单	SpecificItemData 具体项目数据	Item Containment, List For Each Item, Specific Item	货物配送的序列号清单	0..*
		containedItem Identification 所包含项目标识	TradeItemIdentification 贸易项目标识	Item Containment, Contained Item Identification, Trade Item Identification	已配送货物的贸易项目标识	1..1

表 3 (续)

类 Class	属性 Attribute	关联 Association	关联类 Secondary Class	字典条目 Dictionary Entry Name	定义 Definition	多重性 Multiplicity
		requestedItem Identification 所要求的项目标识	TradeItemIdentification 贸易项目标识	Item Containment, Requested Item Identification, Trade Item Identification	订购或计划配送的货物的贸易 项目标识	0..1
		extendedAttributes 扩展属性	TransactionalItemData 相互作用的项目数据	Item Containment, Extended Attributes, Transactional Item Data	说明所配送货物特性和来源的 信息	0..1
SpecificItemData 具体项目数据				Specific Item, Details	关于交付的单个项目的信息	
	serialNumber 序列号			Specific Item, Serial, Text	被分配给某个具体贸易项目的 唯一标识符	1..1
AdditionalTradeItem Identification 附加贸易项目标识				Non GTIN_Trade Item Identification, Details	附加代码用于将供应商内部贸 易项目代码和 GTIN 相互参 照, 一一对应	
	additionalTradeItem IdentificationType 附加的贸易项目标识 类型			Non GTIN_Trade Item Identification, Identification Type, Code	用于替代全球贸易项目代码的 标识类型	1..1
	additionalTradeItem IdentificationValue 附加贸易项目标识值			Non GTIN_Trade Item Identification, Additional Trade Item Identification Value, additional Trade Item Identification, Text	除全球贸易项目代码以外的贸 易项目标识方式	1..1
TradeItemIdentification 贸易项目标识				Trade Item Identification, Details	以 GTIN 作为项目的唯一标识 符, 并规定 GTIN 以外的附加 标识符的格式	

表 3 (续)

类 Class	属性 Attribute	关联 Association	关联类 Secondary Class	字典条目 Dictionary Entry Name	定义 Definition	多重性 Multiplicity
	globalTradeItem Number 附加的参与目标			Trade Item Identification. Primary_Identifier. GTIN_Identifier	识定每附加的参与目标 (GTIN ^d)。个只能使用一的参与目每使基本符, 的参与目如只果以外使就不保证整过。程中数据不保证整过。公司有责任做定义每出恰。当选如只择确型其每以外使他代码定而, 是全证球位置价	1..1
			AdditionalTradeItem Identification 值除的参与目用一	Trade Item Identification. Additional.Non GTIN_Trade Item Identification	个中的参与目用一每值除每的参与目用一出恰	0..*
TransactionalItem Data 之参与日本细				Transactional_Trade Item Containment Line.Details	节确之参与日本细出恰	
	availableForSaleDate 如考此于满			Transactional_Trade Item Containment Line. Available For Sale Date. Date Time	不保如考此于满。个“YYYY-MM-DDTHH:MM:SS”是对发货	0..1
	batchNumber 通知			Transactional_Trade Item Containment Line.Batch Number.Text	行文证件通号司行文别使需求文它每使通不保证与目。需求文它项内容中和不文它	0..1
	bestBeforeDate 来实现个于满			Transactional_Trade Item Containment Line. Best Before Date. Date_Time	不保来实洋信完现个满	0..1

表 3 (续)

类 Class	属性 Attribute	关联 Association	关联类 Secondary Class	字典条目 Dictionary Entry Name	定义 Definition	多重性 Multiplicity
	countryOfOrigin 原产地			Transactional_Trade Item Containment Line. Of Origin_Country. ISO_Country_Code	货物供应国家 ^e	0..1
	itemExpirationDate 项目保质期			Transactional_Trade Item Containment Line.Item Expiration_Date. Date_Date Time	日期-产品最长使用期限,用 “YYYY-MM-DDTHH:MM: SS”格式表示	0..1
	lotNumber 批次号			Transactional_Trade Item Containment Line. Lot Number.Text	与一个批次可能经过的生产、 加工、包装、编码和配送的完整 的历史过程相关的独特的数 字/字母组合	0..1
	packagingDate 包装日期			Transactional_Trade Item Containment Line.Packaging Date.Date_Time	产品包装日期	0..1
	productionDate 生产日期			Transactional_Trade Item Containment Line.Production Date.Date_Time	产品生产日期	0..1
	productQuality Indication 产品质量标识			Transactional_Trade Item Containment Line. Product Quality Indication. Quantity Type Code_Code	用于描述产品质量指标的数 值,它表示在一个可任意规定 的计量单元中的质量指标的 值,如规定计量单元为 100 g, 则该数值表示的是每 100 g 产 品中的质量指标数值	0..1

表 3 (续)

类 Class	属性 Attribute	关联 Association	关联类 Secondary Class	字典条目 Dictionary Entry Name	定义 Definition	多重性 Multiplicity
	sellByDate 销售日期			Transactional_Trade Item Containment Line, Sell By Date, Date, Time	产品最长销售日期时间, 用 “YYYY-MM-DDTHH:MM: SS”格式表示	0..1
	shelfLife 保质期			Transactional_Trade Item Containment Line, Shelf Life, Text	在具体环境条件下某种材料、 物质、产品或者试剂可被保存, 并能继续满足所有合适的规格 需求, 并且/或者保持它的预期 功能的时间长度	0..1
		transactionalItem Weight 交易项目重量	UnitMeasurement 度量单元	Transactional_Trade Item Containment Line, Transactional Item Weight_ Association, Unit Measurement	重量是地心引力作用于交易物 品的度量	0..*
UnitMeasurement 单元度量				Unit Measurement, Details	详述一个单元重量或体积的 信息	
	measurementType 度量类型			Unit Measurement, Measurement Type, Code	度量的属性说明	1..1
	measurementValue 度量值			Unit Measurement, Measurement Value, Measure	度量的属性	1..1
LevelIdentification 层级标识				Level Identification, Details	用来识别托运中出现的物理包 装的序列, 也可以用来识别包 装层级之间的等级关系	
	levelIdentification 层级识别			Level Identification, Level Identification, Integer_Numeric	层次结构标识	1..1

表 3 (续)

类 Class	属性 Attribute	关联 Association	关联类 Secondary Class	字典条目 Dictionary Entry Name	定义 Definition	多重性 Multiplicity
LogisticUnits 物流单元				Logistic Units,Details	用于详细描述某一物流单元的外观特征,尺寸规格及其内容的信息	
	childPackageType 子包装类型			Logistic Units,Child Package Type,Code	规定所含内包装(小级别包装)类型的代码	0..1
	packageType 包装类型			Logistic Units,Package Type,Code	指定包装类型的代码	0..1
	quantityOfChildren 子包装数量			Logistic Units,Quantity Of Children,Integer_Numeric	内含小级别包装的数量	0..1
		levelId 层次标识	LevelIdentification 层次标识	Logistic Units,Level Id,Level Identification	分级结构中的层级标识符(推荐使用序列号)	0..1
		parentLevelId 父层次标识	LevelIdentification 层次标识	Logistic Units,Parent Level Id,Level Identification	层次结构父标识符(分级结构中的父层级标识符)	0..1
			LogisticUnit Identification 物流单元标识	Logistic Units,Association,Logistic Unit Identification	粘贴在物流单元上的全球唯一的标识代码(SSCC'),用于物流和追溯中	1..1
			LogisticUnit Measurement 物流单元度量	Logistic Units,Association,Logistic Unit Measurement	物流单元的物理度量	0..1
AdditionalLogistic UnitIdentification 附加物流单元标识				Additional Logistic Unit Identification,Details	粘贴在集装箱或运输包装上的附加标识(不是SSCC),用于物流和追溯	
	logisticUnit Identification 物流单元标识			Additional Logistic Unit Identification,Logistic Unit Identification,Text	标识集装箱或运输包装的数字	1..1

表 3 (续)

类 Class	属性 Attribute	关联 Association	关联类 Secondary Class	字典条目 Dictionary Entry Name	定义 Definition	多重性 Multiplicity
Logistic Unit Identification 承运方参与标				Logistic Unit Identification, Details	识是担货物输的一仓储物位置存放接收始发地起_送信承运息通知	
	serialShipment ContainerCode 中发内一储物容起			Logistic Unit Identification, Serial Shipping Container Code, SSCC_Identifier	与标货物输的一仓储物置存放接收始发地起	1..1
			AdditionalLogistic Unit Identification 行项承运方参与标	Logistic Unit Identification, Association, Additional Logistic Unit Identification	货物输的一仓储物位置行项与标	0..*
Logistic Unit Measurement 承运方参流单				Logistic Unit Measurement, Details		
			PackageDimension 储物元提	Logistic Unit Measurement, Association, Package Dimension		0..1
			UnitMeasurement 方参流单	Logistic Unit Measurement, Association, Unit Measurement		0..*
PackageDimension 储物元提				Package Dimension, Details	号考项目日及其相关流单方参置储物高流、储物长流息储物宽流。流单方参可以多种形式表示	
		PackageHeight 储物高流	MultiMeasurement Value 多重流单值	Package Dimension, Package Height, MultiMeasurement Value	最低端点到最高端点之间置垂直距离	1..1

表 3 (续)

类 Class	属性 Attribute	关联 Association	关联类 Secondary Class	字典条目 Dictionary Entry Name	定义 Definition	多重性 Multiplicity
		PackageLength 托运货物	MultiMeasurement Value 多重物标识	Package Dimension, Package Length, MultiMeasurement Value	参考, 参的代参码当货物, 只含 代单个	1..1
		PackageWidth 托运时物	MultiMeasurement Value 多重物标识	Package Dimension, Package Width, MultiMeasurement Value	与装一致由理人致由当作标货 物。时物为一承理或事先作 标当	1..1
MultiMeasurement Value 多重物标识				Multi Measurement Value, Details	订立多重协议作标识分配关物 标逻辑组	
	measurementValue 物标识			Multi Measurement Value, Measurement Value, Measure	订立合物标逻辑配致实当物 标识	1..*
注、体这这交付给并。						
^a 整并输收通议组(AD)知 GB T 16986。 ^b 内容分行项个包知 GB T 7408。 ^c 于接详细组(GLN)知 GB T 16828。 ^d 于接信息应目议组(GTIN)知 GB 12904。 ^e 数量分元发送际议组知 GB T 2659。 ^f 装到逻辑输收议组(SSCC)知 GB T 18127。						

6 类图

6.1 收货通知类图

收货通知(ReceivingAdvice)类图见图 5。

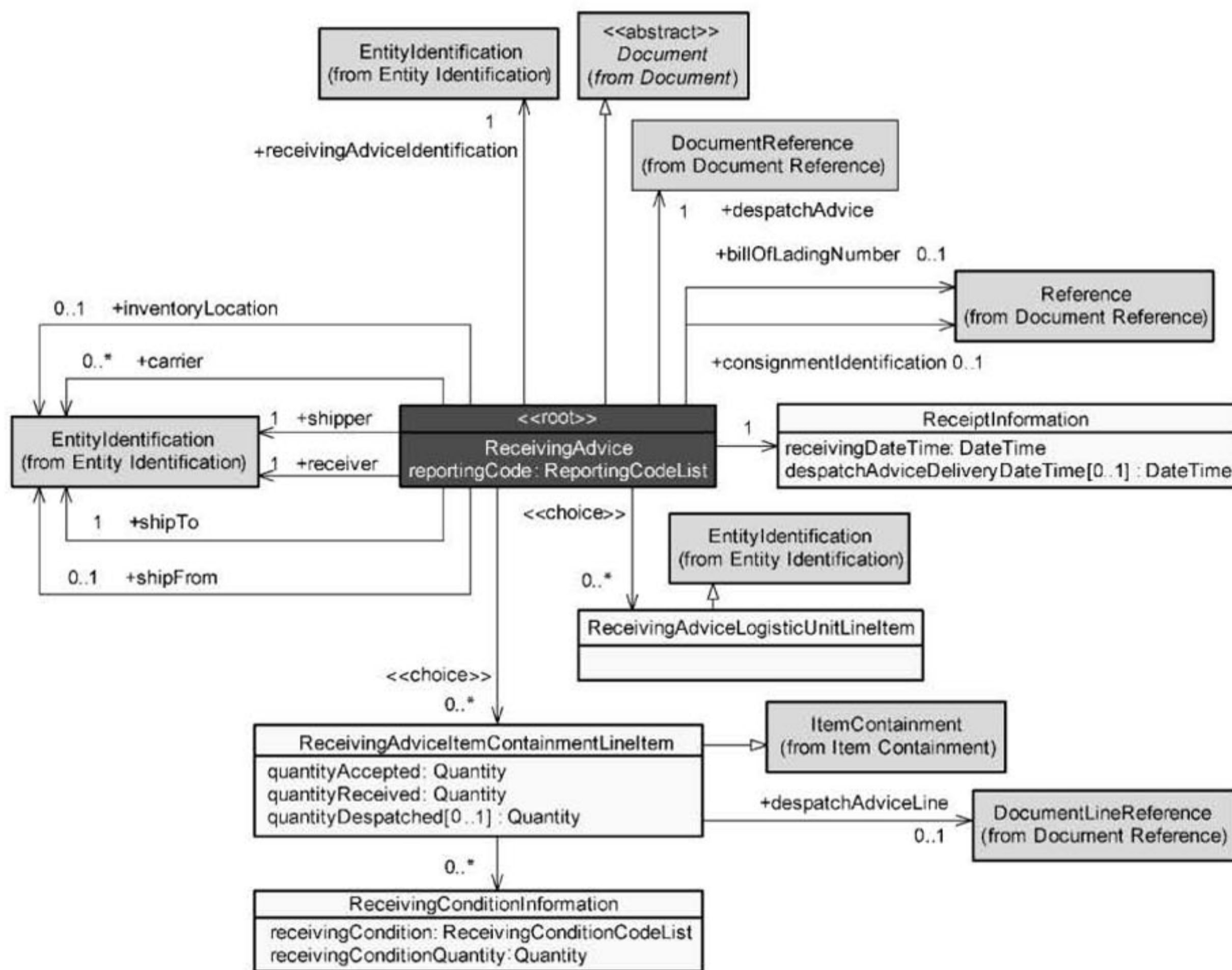


图 5 收货通知类图

6.2 文档类图

文档(Document)类图见图 6。

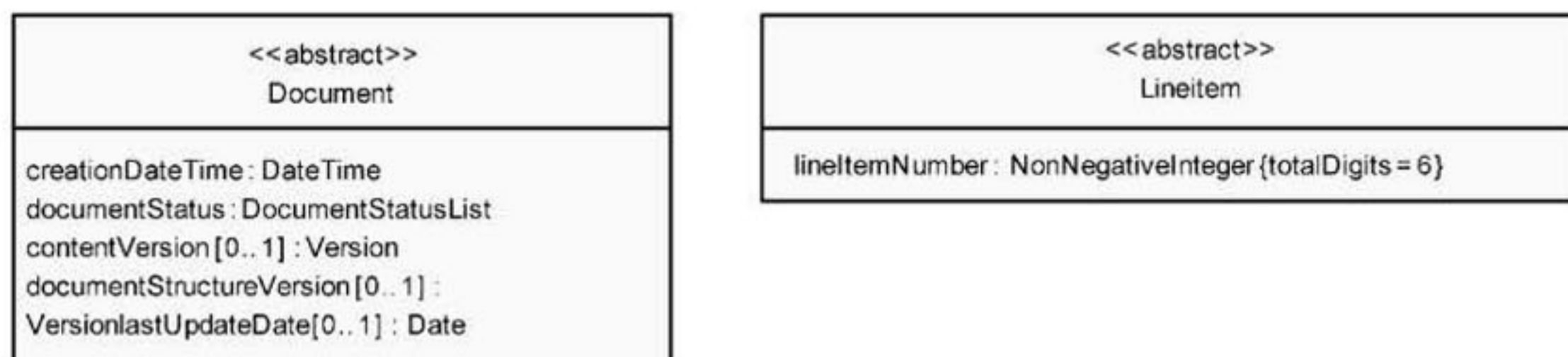


图 6 文档类图

6.3 实体标识类图

实体标识(EntityIdentification)类图见图7。

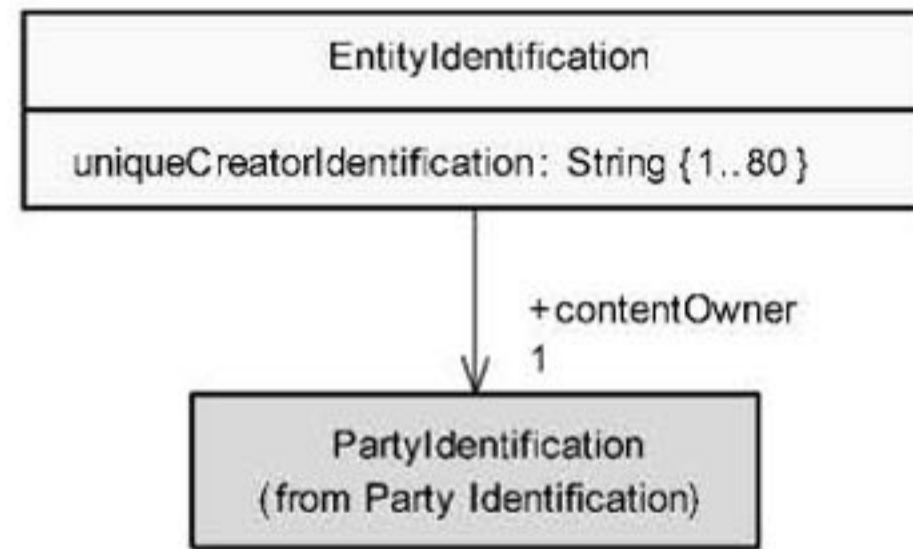


图7 实体标识类图

6.4 参与方标识类图

参与方标识(PartyIdentification)类图见图8。

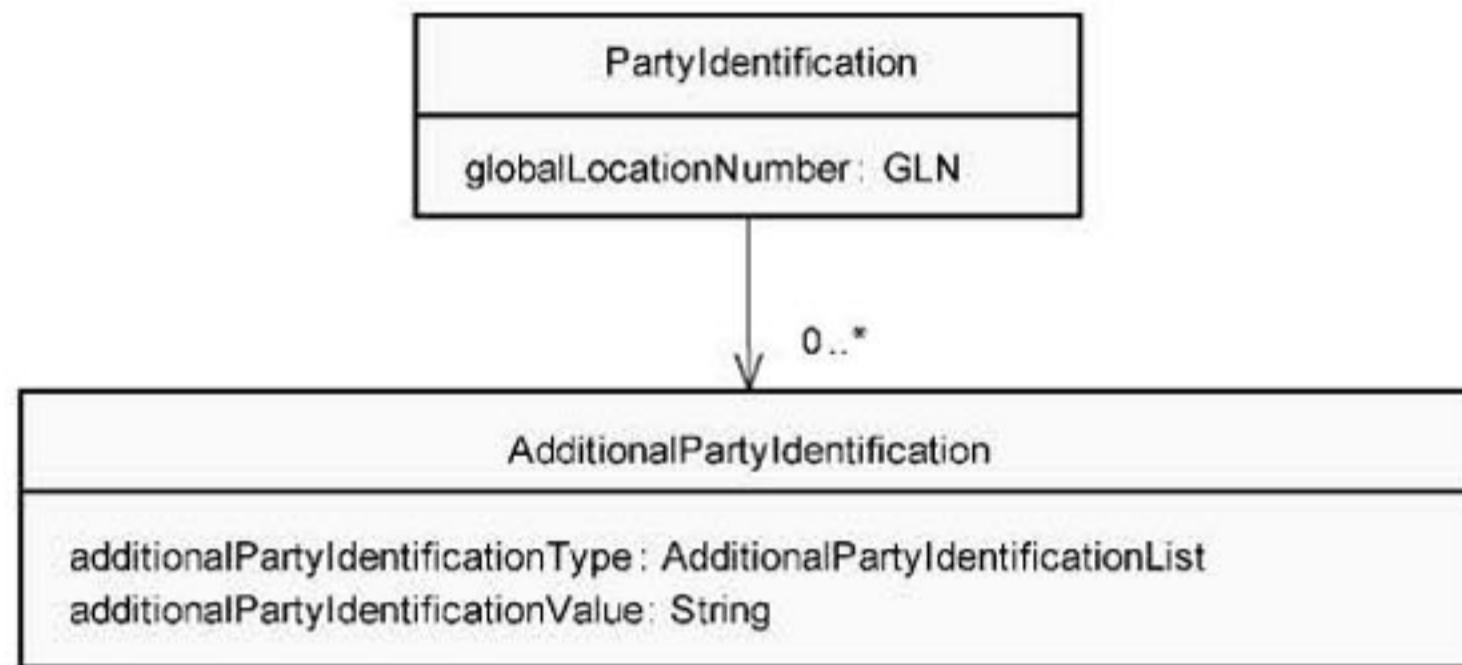


图8 参与方标识类图

6.5 文档参考类图

文档参考(DocumentReference)类图见图9。

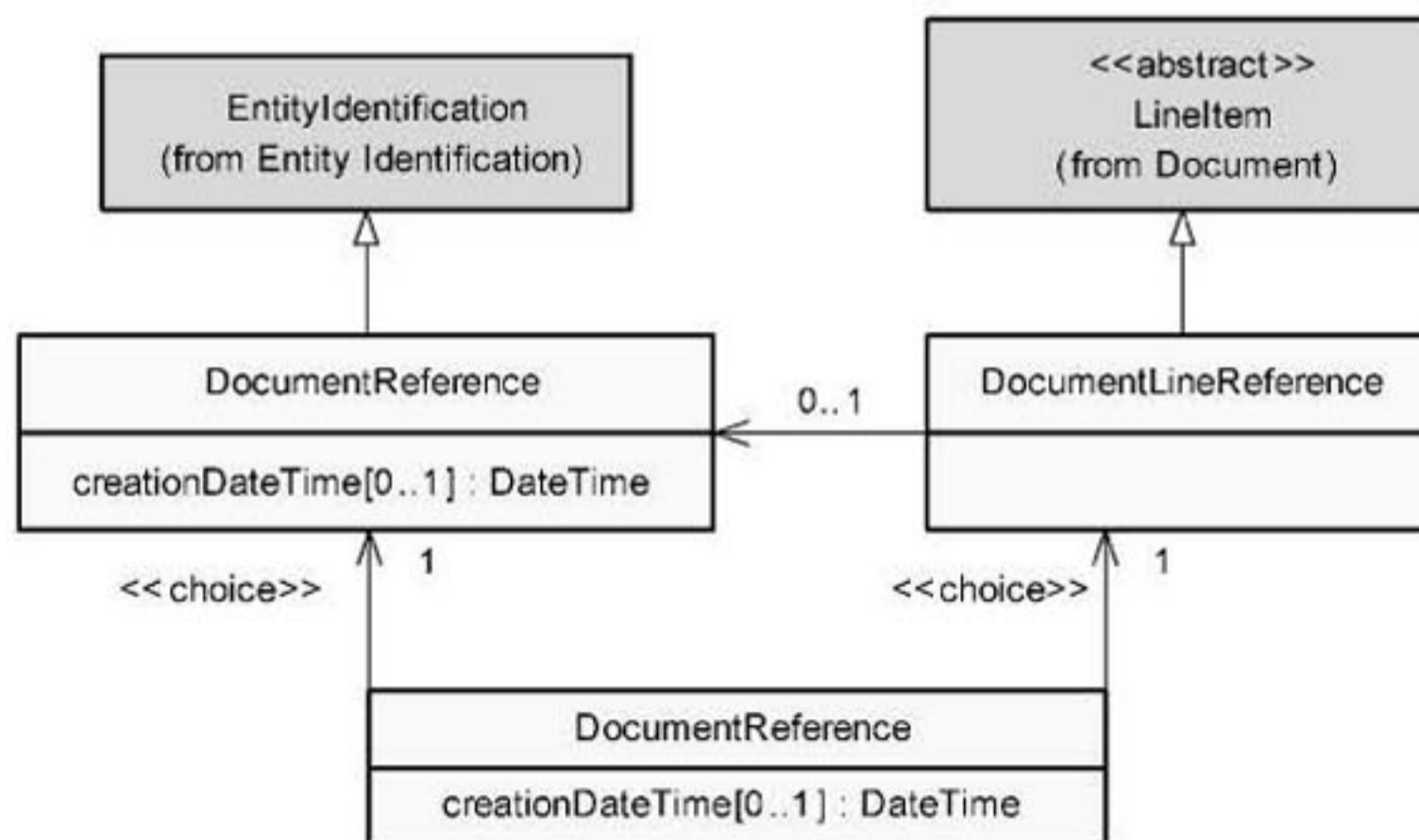


图9 文档参考类图

6.6 项目内容类图

项目内容(ItemContainment)类图见图 10。

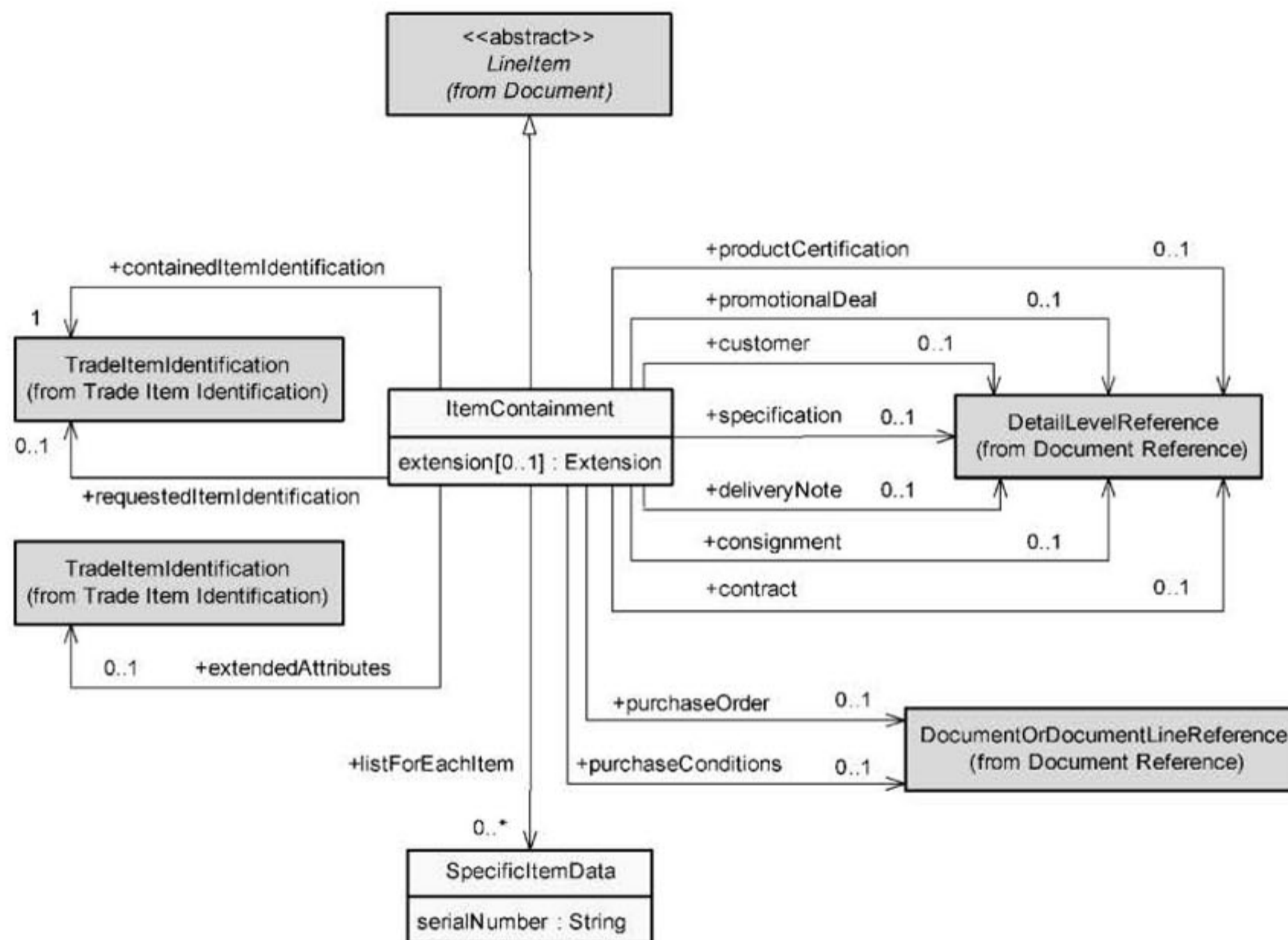


图 10 项目内容类图

6.7 贸易项目标识类图

贸易项目标识(TradeItemIdentification)类图见图 11。

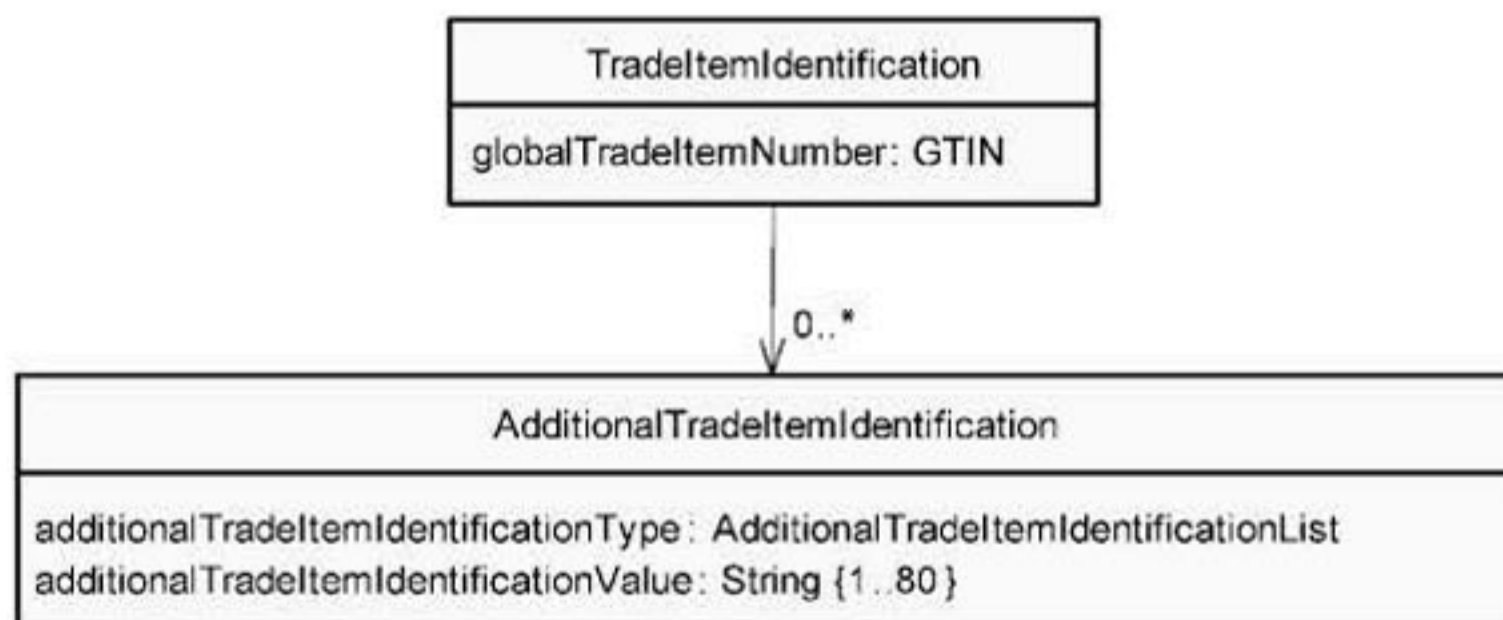


图 11 贸易项目标识类图

6.8 交易项目数据类图

交易项目数据(TransactionalItemData)类图见图 12。

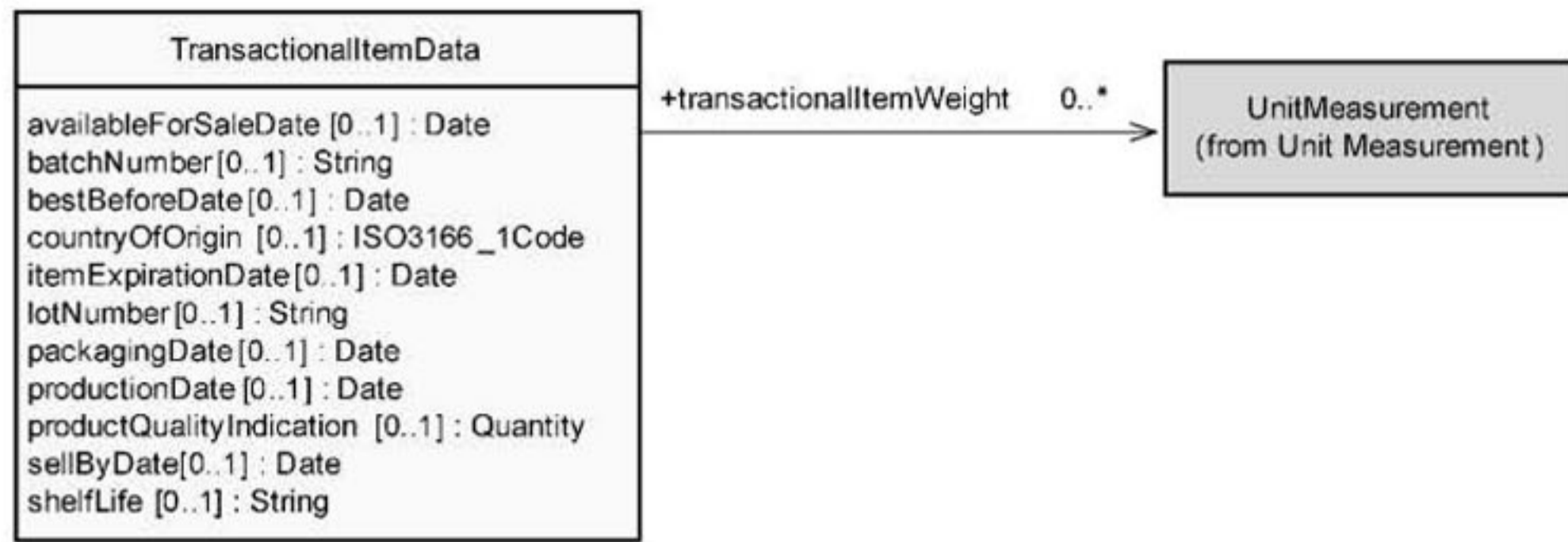


图 12 交易项目数据类图

6.9 单元度量类图

单元度量(UnitMeasurement)类图见图 13。

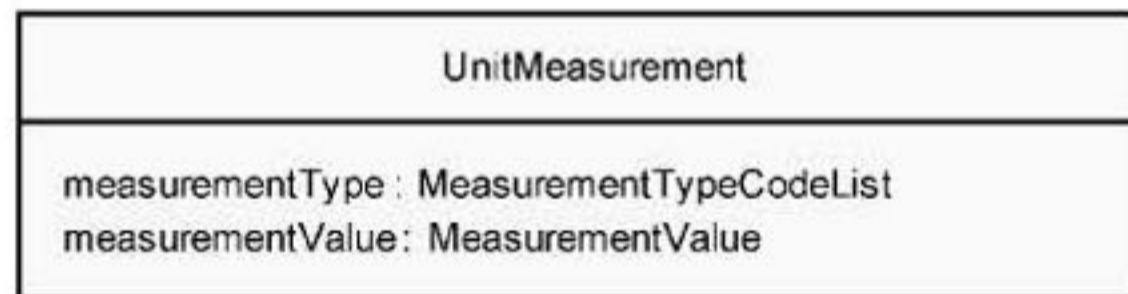


图 13 单元度量类图

6.10 物流单元类图

物理单元(LogisticUnits)类图见图 14。

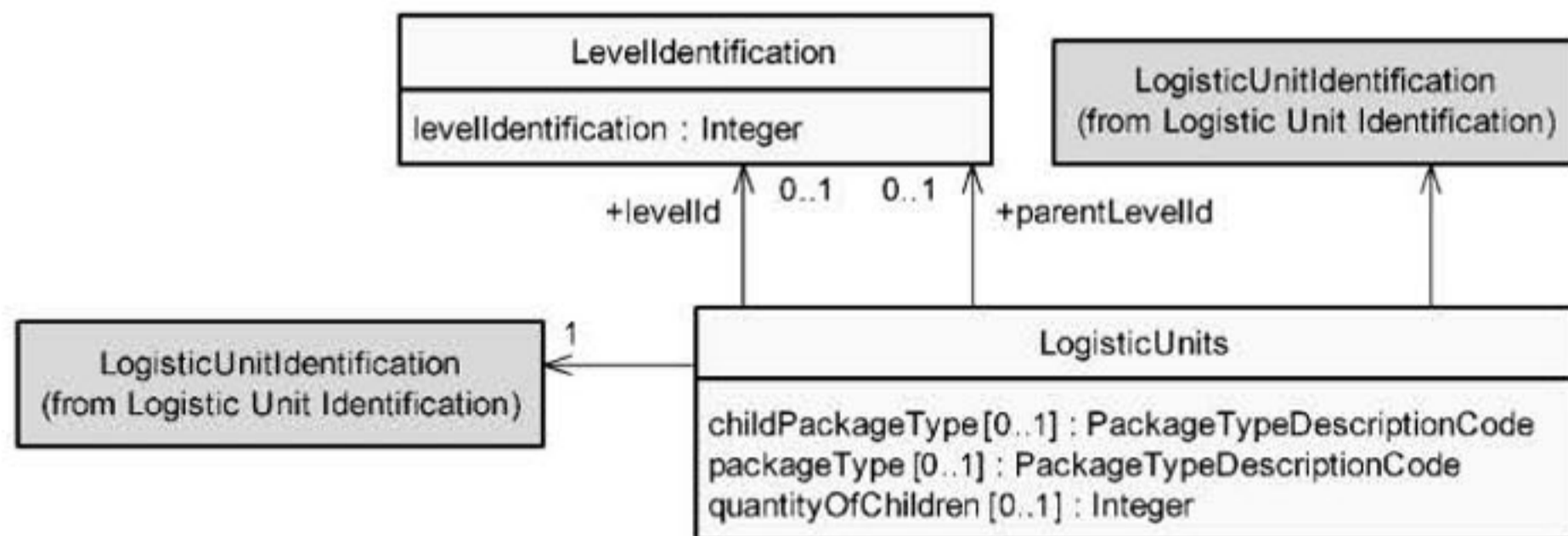


图 14 物流单元类图

6.11 物流单元标识类图

物流单元标识(LogisticUnitIdentification)类图见图 15。

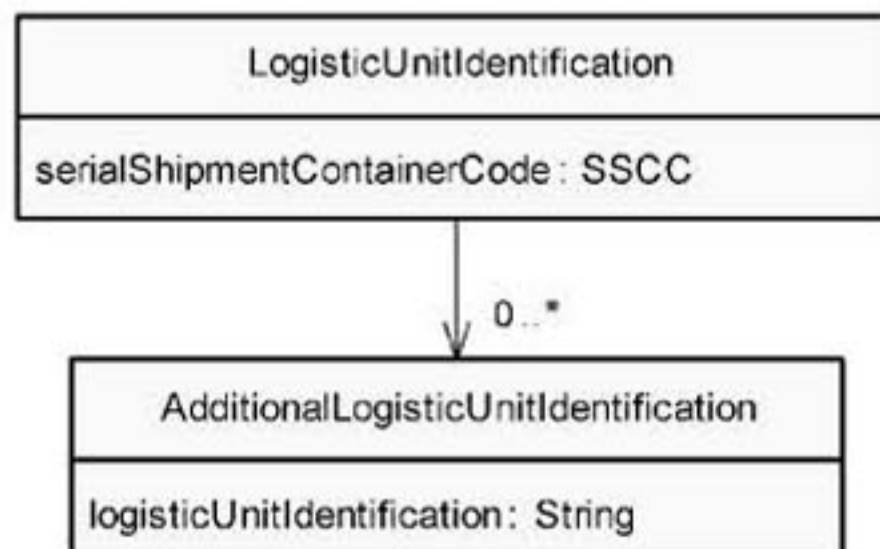


图 15 物流单元标识类图

6.12 物流单元度量类图

物流单元度量(LogisticUnitMeasurement)类图见图 16。

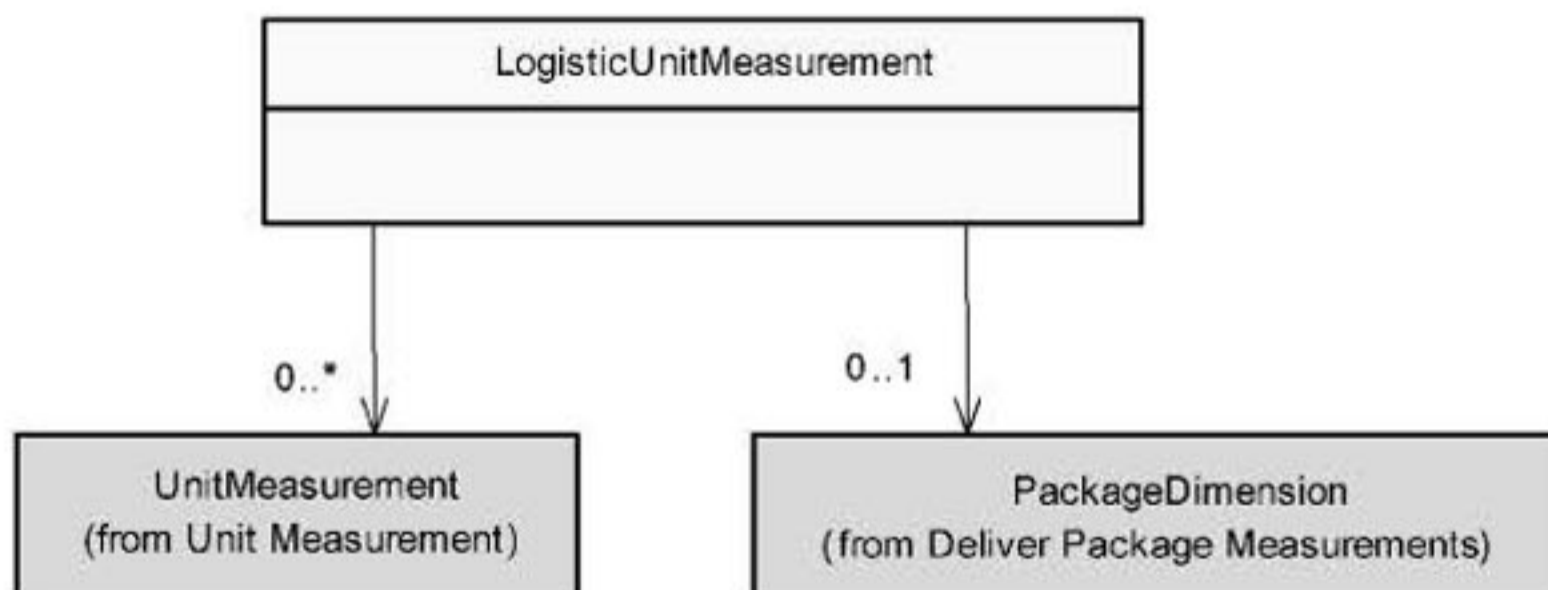


图 16 物流单元度量类图

6.13 包装尺寸类图

包装尺寸(PackageDimension)类图见图 17。

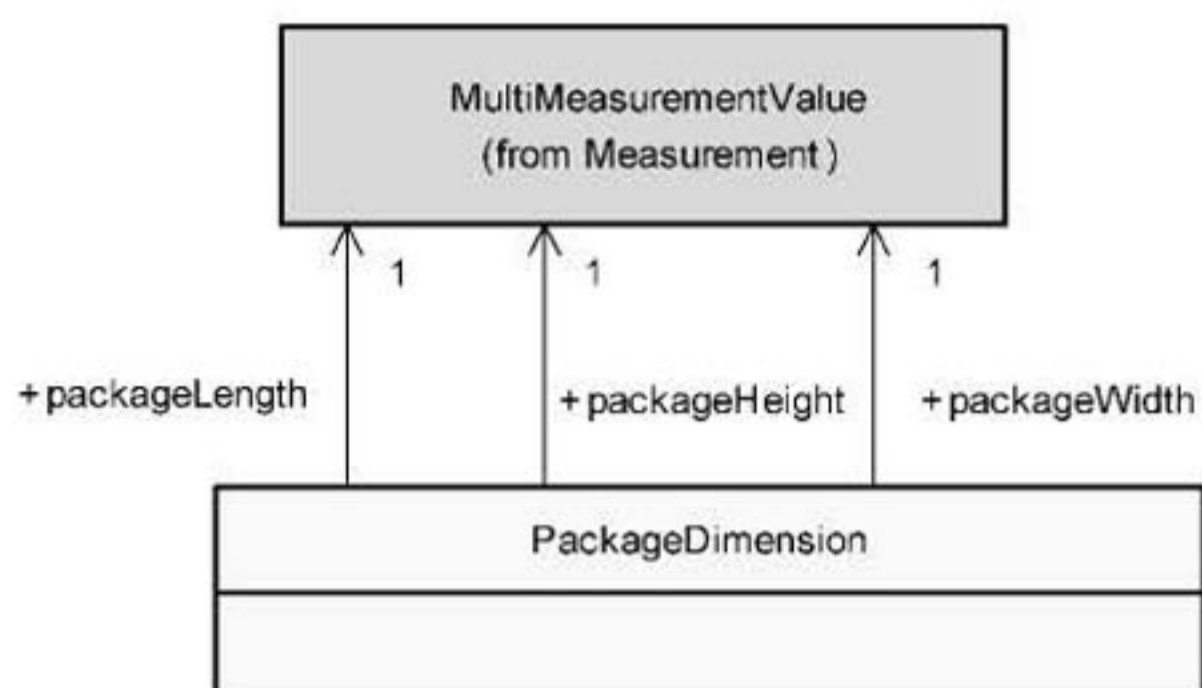


图 17 包装尺寸类图

6.14 度量类图

度量(Measurement)类图见图 18。

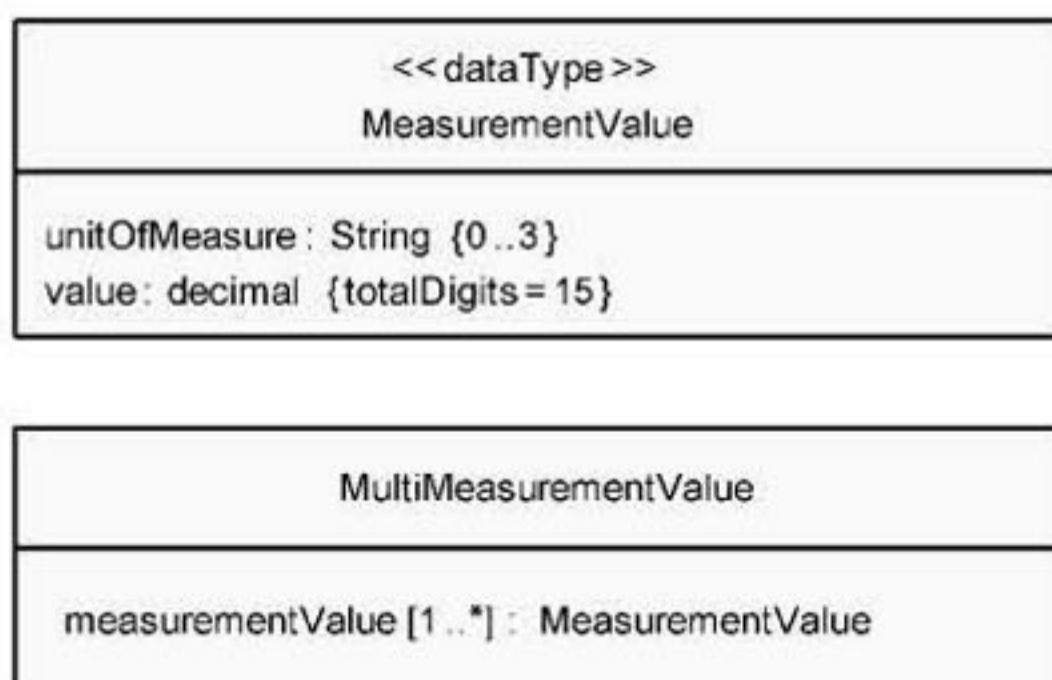


图 18 度量类图

7 报文代码表

7.1 报告代码表

报告(Reporting)代码表见表 4。

表 4 报告代码表

代 码	代码描述
CONFIRMATION	确认
EXCEPTIONS	例外
FULL_DETAILS	细节

7.2 收货状态代码表

收货状态(ReceivingConditio)代码表见表 5。

表 5 收货状态代码表

代 码	代码描述
ACCEPTED_IN_FULL	全部接收
DAMAGED_PRODUCT_OR_CONTAINER	货物或集装箱破损
GOOD_CONDITION	状态良好
HOLD	保留
INCORRECT_PRODUCT	错误产品
MATERIAL_SCRAPPED	废弃材料
NON_STANDARD_CONTAINER	非标准化集装箱
NOT_RECEIVED_SERIAL_NUMBER_REQUIRED	没有收到所要求的系列代码
QUALITY_PROBLEM	质量问题
QUANTITY_OVER	超过数量
QUANTITY_OVER_RETURN_TO_SUPPLIER	超出数量货物退回
QUANTITY_RECEIVED_CANNOT_PROCESS_BECAUSE_NO_MATCHING_SERIAL_NUMBER	所收到货物因没有系列代码无法处理
QUANTITY_RECEIVED_PROCESSED_WITH_NO_MATCHING_SERIAL_NUMBER	所收到货物无系列代码
QUANTITY_SHORT	数量不够
REJECTED	拒绝接收
SUBSTITUTED_ITEM	替代贸易项目

7.3 文档状态代码表

文档状态(DocumentStatus)代码表见表 6。

表 6 文档状态代码表

代 码	代码描述
ADDITIONAL_TRANSMISSION	报文已经通过另一个沟通渠道发送。这种传输只提供电子化处理的数据。法国税务机关要求在可控的情况下辨别不同传输模式的发票
COPY	无
ORIGINAL	无
REPLACE	表示发送的原始文件将被新的文件替代。只有当原始文件尚未被收货人的应用程序进行处理时这种文件替代才会被操作

7.4 附加参与方标识代码表

附加参与方标识(AdditionalPartyIdentification)代码表见表 7。

表 7 附加参与方标识代码表

代 码	代码描述
BUYER_ASSIGNED_IDENTIFIER_FOR_A_PARTY	买方为参与方指定标识符
DUNS	9 位数字的全球数据编码系统,用于企业位置标识,由邓白氏提出
FOR_INTERNAL_USE_1	用于内部标识
FOR_INTERNAL_USE_10	用于内部标识
FOR_INTERNAL_USE_11	用于内部标识
FOR_INTERNAL_USE_12	用于内部标识
FOR_INTERNAL_USE_13	用于内部标识
FOR_INTERNAL_USE_14	用于内部标识
FOR_INTERNAL_USE_15	用于内部标识
FOR_INTERNAL_USE_16	用于内部标识
FOR_INTERNAL_USE_17	用于内部标识
FOR_INTERNAL_USE_18	用于内部标识
FOR_INTERNAL_USE_19	用于内部标识
FOR_INTERNAL_USE_2	用于内部标识
FOR_INTERNAL_USE_20	用于内部标识
FOR_INTERNAL_USE_3	用于内部标识
FOR_INTERNAL_USE_4	用于内部标识
FOR_INTERNAL_USE_5	用于内部标识
FOR_INTERNAL_USE_6	用于内部标识
FOR_INTERNAL_USE_7	用于内部标识

表 7 (续)

代 码	代码描述
FOR_INTERNAL_USE_8	用于内部标识
FOR_INTERNAL_USE_9	用于内部标识
HIN_CANADIAN_HEALTHCARE_IDENTIFICATION_NUMBER	加拿大医疗标识代码
SCAC	承运人标准代码
SELLER_ASSIGNED_IDENTIFIER_FOR_A_PARTY	卖方为参与方指定标识符
SIRET	标识公司位置的 14 位数字,主要用于法国境内
USDA_ESTABLISHMENT_NUMBER	美国农业部门的标识代码

7.5 附加贸易项目标识代码表

附加贸易项目标识(AdditionalTradeItemIdentification)代码表见表 8。

表 8 附加贸易项目标识代码表

代 码	代码描述
BUYER_ASSIGNED	由买方指定的内部标识代码,用于标识来自不同贸易项目伙伴的贸易项目
DISTRIBUTOR_ASSIGNED	附加的贸易项目的标志值,由购买其他地方转售/重新分配的货物,并且拥有货物冠名权的实体来定义和分配
FOR_INTERNAL_USE_1	用于内部标识
FOR_INTERNAL_USE_10	用于内部标识
FOR_INTERNAL_USE_11	用于内部标识
FOR_INTERNAL_USE_12	用于内部标识
FOR_INTERNAL_USE_13	用于内部标识
FOR_INTERNAL_USE_14	用于内部标识
FOR_INTERNAL_USE_15	用于内部标识
FOR_INTERNAL_USE_16	用于内部标识
FOR_INTERNAL_USE_17	用于内部标识
FOR_INTERNAL_USE_18	用于内部标识
FOR_INTERNAL_USE_19	用于内部标识
FOR_INTERNAL_USE_2	用于内部标识
FOR_INTERNAL_USE_20	用于内部标识
FOR_INTERNAL_USE_3	用于内部标识
FOR_INTERNAL_USE_4	用于内部标识
FOR_INTERNAL_USE_5	用于内部标识
FOR_INTERNAL_USE_6	用于内部标识

表 8 (续)

代 码	代码描述
FOR_INTERNAL_USE_7	用于内部标识
FOR_INTERNAL_USE_8	用于内部标识
FOR_INTERNAL_USE_9	用于内部标识
INDUSTRY_ASSIGNED	用于内部标识
SUPPLIER_ASSIGNED	附加的贸易项目的标识值,由第三方服务提供商和/或制造商来定义和分配,或者是其他在贸易中对货物和托运拥有支配权的实体

7.6 度量类型代码表

度量类型(MeasurementType)代码表见表 9。

表 9 度量类型代码表

代 码	代码描述
DECLARED_NET_WEIGHT	声明净重
GROSS_VOLUME	总体积(包含包装)
NET_VOLUME	净体积
TARE_WEIGHT	皮重
TOTAL_GROSS_WEIGHT	总毛重
UNIT_GROSS_WEIGHT	单元毛重
UNIT_NET_WEIGHT	单元净重

8 ebXML 报文的编制

8.1 业务过程架构

业务过程架构见 GB/Z 25114.1—2010 中的 A.1。

8.2 编写规则

编写规则见 GB/Z 25114.1—2010 中的 A.2。

8.3 报文架构

报文架构见 GB/Z 25114.1—2010 中的 A.3。

8.4 报文文件示例

报文文件示例见附录 A。

附 录 A
(资料性附录)
报文文件示例

```

<? xml version = "1.0" encoding = "UTF-8"?>
<sh:StandardBusinessDocument xmlns:sh = "http://www.unece.org/cefact/namespaces/Standard-
BusinessDocumentHeader" xmlns:deliver = "urn:ean.ucc:deliver:2" xmlns:eanucc = "urn:ean.ucc:2"
xmlns:xsi = "http://www.w3.org/2001/XMLSchema-instance"
xsi:schemaLocation = "http://www.unece.org/cefact/namespaces/StandardBusinessDocumentHeader../
Schemas/sbdh/StandardBusinessDocumentHeader.xsd urn:ean.ucc:2../Schemas/ReceivingAdviceProxy.xsd">
  <sh:StandardBusinessDocumentHeader>
    <sh:HeaderVersion>1.0</sh:HeaderVersion>
    <sh:Sender>
      <sh:Identifier Authority = "EAN.UCC">6903148000007</sh:Identifier>
      <sh:ContactInformation>
        <sh:Contact>John Doe</sh:Contact>
        <sh:EmailAddress>John_Doe@purchasing.XYZretailer.com</sh:EmailAddress>
        <sh:FaxNumber>+ 1-212-555-1213</sh:FaxNumber>
        <sh:TelephoneNumber>+ 1-212-555-2122</sh:TelephoneNumber>
        <sh:ContactTypeIdentifier>Buyer</sh:ContactTypeIdentifier>
      </sh:ContactInformation>
    </sh:Sender>
    <sh:Receiver>
      <sh:Identifier Authority = "EAN.UCC">2203148000007</sh:Identifier>
      <sh:ContactInformation>
        <sh:Contact>Mary Smith</sh:Contact>
        <sh:EmailAddress>Mary_Smith@widgets.com</sh:EmailAddress>
        <sh:FaxNumber>+ 1-312-555-1214</sh:FaxNumber>
        <sh:TelephoneNumber>+ 1-312-555-2125</sh:TelephoneNumber>
        <sh:ContactTypeIdentifier>Seller</sh:ContactTypeIdentifier>
      </sh:ContactInformation>
    </sh:Receiver>
    <sh:DocumentIdentification>
      <sh:Standard>EAN.UCC</sh:Standard>
      <sh:TypeVersion>2.5</sh:TypeVersion>
      <sh:InstanceIdentifier>100002</sh:InstanceIdentifier>
      <sh:Type>ReceivingAdvice</sh:Type>
      <sh:MultipleType>>false</sh:MultipleType>
      <sh:CreationDateAndTime>2005-02-09T12:00:01.000</sh:CreationDateAndTime>
    </sh:DocumentIdentification>
  </sh:StandardBusinessDocumentHeader>
</eanucc:message>

```

```

    <entityIdentification>
      <uniqueCreatorIdentification>MSG-123-20040110</uniqueCreatorIdentification>
      <contentOwner>
        <gln>0012345000359</gln>
      </contentOwner>
    </entityIdentification>
  <eanucc:transaction>
    <entityIdentification>
      <uniqueCreatorIdentification>TRA-041-66573058</uniqueCreatorIdentification>
      <contentOwner>
        <gln>0012345000359</gln>
      </contentOwner>
    </entityIdentification>
  <command>
    <eanucc:documentCommand>
      <documentCommandHeader type = "ADD">
        <entityIdentification>
          <uniqueCreatorIdentification>CMD-912-54618595</uniqueCreatorIdentification>
          <contentOwner>
            <gln>0012345000359</gln>
          </contentOwner>
        </entityIdentification>
      </documentCommandHeader>
      <documentCommandOperand>
        <deliver:receivingAdvice creationDateTime = "2005-02-09T12:00:01.000"
documentStatus = "ORIGINAL" xsi:schemaLocation = "urn:ean.ucc:2 ../Schemas/ReceivingAdviceProxy.xsd">
          <contentVersion>
            <versionIdentification>2.5</versionIdentification>
          </contentVersion>
          <documentStructureVersion>
            <versionIdentification>2.5</versionIdentification>
          </documentStructureVersion>
          <reportingCode>CONFIRMATION</reportingCode>
          <receivingAdviceIdentification>
            <uniqueCreatorIdentification>2005001</uniqueCreatorIdentification>
            <contentOwner>
              <gln>8712345678913</gln>
            </contentOwner>
          </receivingAdviceIdentification>
          <shipTo>

```

```

    <gln>8712345678920</gln>
  </shipTo>
  <shipper>
    <gln>8812345678903</gln>
  </shipper>
  <receiver>
    <gln>8712345678913</gln>
  </receiver>
  <receivingAdviceLogisticUnitLineItem>
    <logisticUnitIdentification>
      <serialShipmentContainerCode>
<serialShippingContainerCode>881234567000010112</serialShippingContainerCode>
      </serialShipmentContainerCode>
    </logisticUnitIdentification>
    <packageType>
packageTypeDescriptionCodeValue>PE</packageTypeDescriptionCodeValue>
    </packageType>
    <receivingAdviceItemContainmentLineItem number = "1">
      <containedItemIdentification>
        <gtin>08712345678906</gtin>
      </containedItemIdentification>
      <quantityAccepted>
        <value>50</value>
        <unitOfMeasure>
<measurementUnitCodeValue>KGM</measurementUnitCodeValue>
        </unitOfMeasure>
      </quantityAccepted>
      <quantityReceived>
        <value>90.5</value>
        <unitOfMeasure>
<measurementUnitCodeValue>KGM</measurementUnitCodeValue>
        </unitOfMeasure>
      </quantityReceived>
      <quantityDespatched>
        <value>100.5</value>
        <unitOfMeasure>
<measurementUnitCodeValue>KGM</measurementUnitCodeValue>
        </unitOfMeasure>
      </quantityDespatched>
    </receivingAdviceLine number = "23"/>
  </receivingAdviceLogisticUnitLineItem>

```

```

    <receivingConditionInformation>
<receivingCondition>DAMAGED_PRODUCT_OR_CONTAINER</receivingCondition>
    <receivingConditionQuantity>
        <value>40.5</value>
        <unitOfMeasure>
<measurementUnitCodeValue>KGM</measurementUnitCodeValue>
        </unitOfMeasure>
    </receivingConditionQuantity>
</receivingConditionInformation>
    <receivingConditionInformation>
<receivingCondition>GOOD_CONDITION</receivingCondition>
    <receivingConditionQuantity>
        <value>50</value>
        <unitOfMeasure>
<measurementUnitCodeValue>KGM</measurementUnitCodeValue>
        </unitOfMeasure>
    </receivingConditionQuantity>
</receivingConditionInformation>
    <receivingConditionInformation>
<receivingCondition>QUANTITY_SHORT</receivingCondition>
    <receivingConditionQuantity>
        <value>10</value>
        <unitOfMeasure>
<measurementUnitCodeValue>KGM</measurementUnitCodeValue>
        </unitOfMeasure>
    </receivingConditionQuantity>
</receivingConditionInformation>
</receivingAdviceItemContainmentLineItem>
</receivingAdviceLogisticUnitLineItem>
<receiptInformation>
<receivingDateTime>2005-02-17T10:00:00.000</receivingDateTime>
</receiptInformation>
<despatchAdvice>
<uniqueCreatorIdentification>2004000012</uniqueCreatorIdentification>
    <contentOwner>
        <gln>8812345678903</gln>
    </contentOwner>
</despatchAdvice>
</deliver;receivingAdvice>
</documentCommandOperand>

```

```
    </eanucc:documentCommand>  
  </command>  
</eanucc:transaction>  
</eanucc:message>  
</sh:StandardBusinessDocument>
```

中 华 人 民 共 和 国
国 家 标 准
基于 ebXML 的收货通知
GB/T 31872—2015

*

中国标准出版社出版发行
北京市朝阳区和平里西街甲2号(100029)
北京市西城区三里河北街16号(100045)

网址:www.gb168.cn

服务热线:400-168-0010

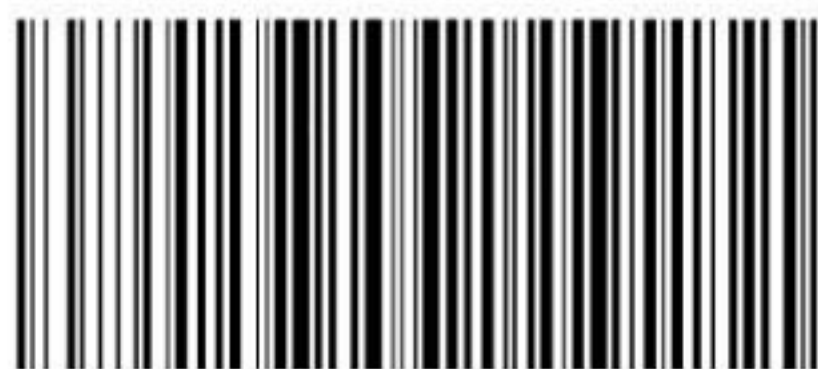
010-68522006

2015年9月第一版

*

书号:155066·1-52034

版权专有 侵权必究



GB/T 31872-2015