



# 中华人民共和国国家标准

GB/T 31865—2015

---

## 基于 ebXML 的运输路线指令

ebXML based transportation routing instruction

2015-09-11 发布

2016-04-01 实施

中华人民共和国国家质量监督检验检疫总局 发布  
中国国家标准化管理委员会

## 前 言

本标准按照 GB/T 1.1—2009 给出的规则起草。

本标准由全国物流信息管理标准化技术委员会(SAC/TC 267)提出并归口。

本标准起草单位:陕西省标准化研究院、浙江省标准化研究院、西安欧亚学院、上海市质量和标准化研究院、广东省标准化研究院、中国物品编码中心、宁波市标准化研究院。

本标准主要起草人:刘力真、党光清、丁伟、施进、苗杰、刘鹏飞、钱进、高凯、齐广儒、伍航、赵韵华、胡琳清、黄娟、孙小云、楼庆华。

# 基于 ebXML 的运输路线指令

## 1 范围

本标准规定了构建基于 ebXML 的运输路线指令报文所用的 UML 建模图、应用场景、基本的信息与报文代码表及 ebXML 报文编制规则等,并给出了报文示例。

本标准适用于运输路线指令报文的编制与应用。

## 2 规范性引用文件

下列文件对于本文件的应用是必不可少的。凡是注日期的引用文件,仅注日期的版本适用于本文件。凡是不注日期的引用文件,其最新版本(包括所有的修改单)适用于本文件。

GB/T 2659 世界各国和地区名称代码

GB/T 7408 数据元和交换格式 信息交换 日期和时间表示法

GB/T 16828 商品条码 参与方位置编码与条码表示

GB/T 28174.1—2011 统一建模语言(UML) 第1部分:基础结构

GB/Z 25114.1—2010 基于 ebXML 的商业报文 第1部分:贸易项目

## 3 术语和定义、缩略语

### 3.1 术语和定义

下列术语和定义适用于本文件。

#### 3.1.1

**用例图 case diagram**

描述参与者、主题(系统)、用例之间关系的图。

[GB/T 28174.1—2011,定义 3.1.219]

**活动图 activity diagram**

使用控制流和数据流模型描绘行为的图。

[GB/T 28174.1—2011,定义 3.1.10]

#### 3.1.2

**类图 class diagram**

显示一组说明性的(静态)模型元素的图,例如,这样的元素可为类、类型以及它们的内容及关系。

[GB/T 28174.1—2011,定义 3.1.37]

### 3.2 缩略语

下列缩略语适用于本文件。

ebXML: 电子商务可扩展置标语言(Electronic business extensible Markup Language)

CRIT: 承运方路线指令模板(carrier routing instruction template)

4 报文概述

4.1 用例图

运输路线指令用例图见图 1。

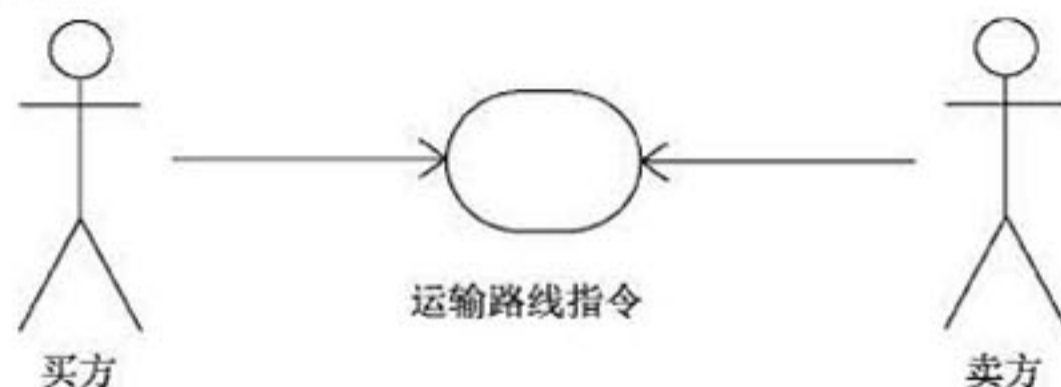


图 1 运输路线指令用例图

4.2 用例描述

运输路线指令用例描述见表 1。

表 1 运输路线指令用例描述

用例名称	运输路线指令
用例描述	为买卖双方实施信息交换提供用例
角色(目标)	买方:货物所有者和运输路线指令发出者。 卖方:运输路线指令服从者
完成目标	交换运输路线指令
前置条件	买方: 需提供货物运输路线指令,以及有关参与方的交换信息; 具备使用信息化手段传递上述指令的能力; 应能够维护货物运输路线信息和相关参与方信息,最佳实践方法是由新的运输路线指令完全替代先前的运输路线指令。 卖方: 应具备接收和按货物运输路线信息以及相关参与方信息实施的能力; 应能够维护货物运输路线信息和相关参与方信息,最佳实践方法是由新的运输路线指令完全替代先前的运输路线指令
后置条件	实施成功结果是卖方收到买方的运输路线指令报文并执行。 实施失败结果是卖方未收到买方的运输路线指令报文,或者没有执行买方的运输路线指令
商业情景	步骤 1:买方从内部管理系统中提取相关路线信息。 步骤 2:买方将路线信息转换为运输路线指令报文格式。 步骤 3:买方传送运输路线指令报文给卖方。 步骤 4:卖方接收运输路线指令报文。 步骤 5:卖方将路线信息转换为运输路线指令报文格式。 步骤 6:卖方将运输路线指令信息编入卖方内部管理系统

4.3 活动图

运输路线指令活动图见图 2。

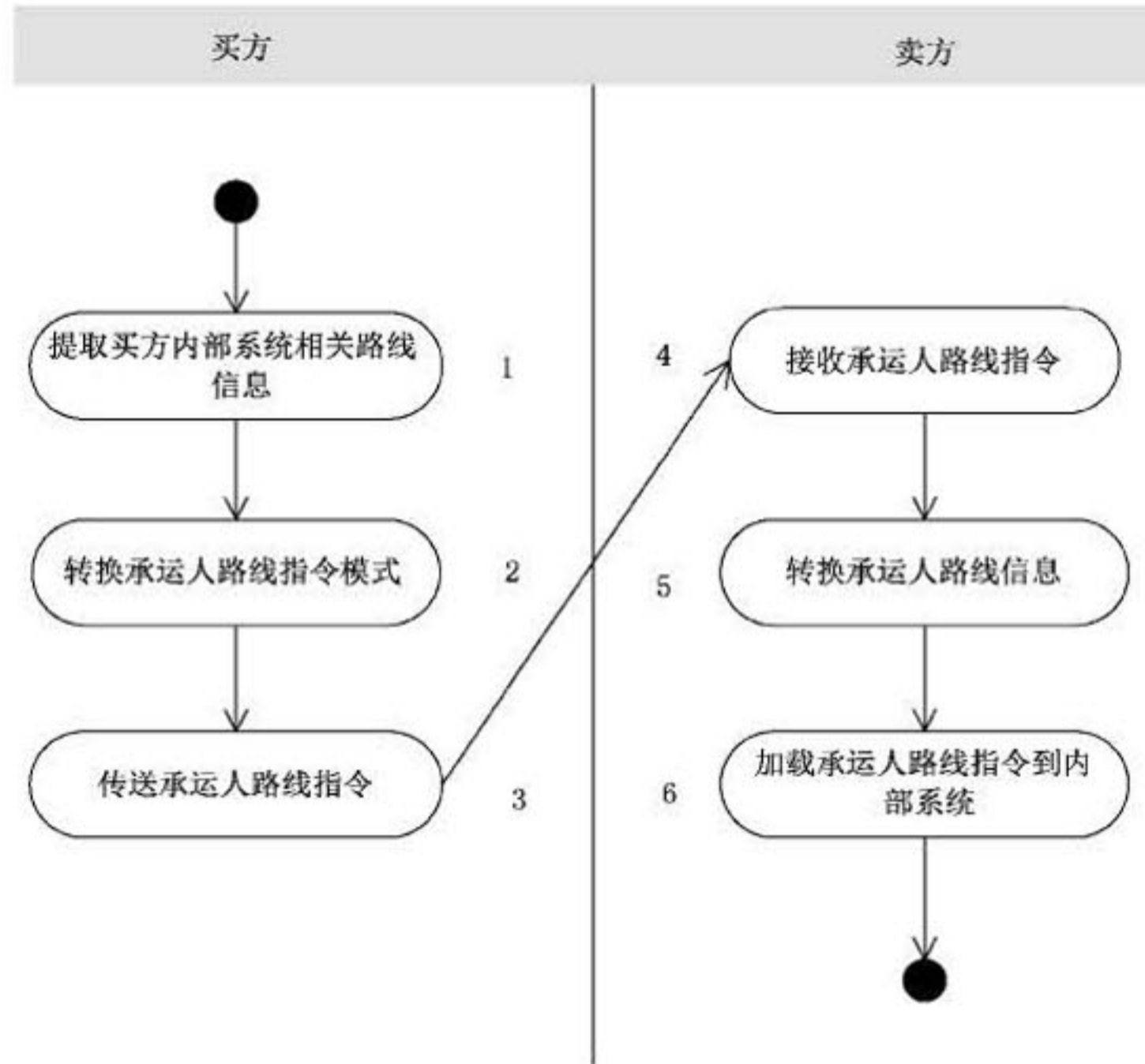


图 2 运输路线指令活动图

5 信息描述

运输路线指令中的基本信息描述见表 2。

表 2 运输路线指令传输信息表

类 Class	属性 Attribute	关联 Association	关联类 Secondary Class	字典条目 Dictionary Entry Name	定义 Definition	多重性 Multiplicity
AmendedShip ToLocation 更新的收货位置				Amended Ship To Transport Location, Details	买方基于其事先发布的装运指令重新确定的、不同于以前的交货位置。它可能是某个集运商、配送中心或零售店的位置	
		Consolidator 集运商	PartyIdentification 参与方标识	Amended Ship To Transport Location,Consolidator To Association,Party Identification	此字段描述了在指定集运点将多个装运点货物合并成整批货物运输的物流过程	0..1
		DistributionCentre 配送中心	PartyIdentification 参与方标识	Amended Ship To Transport Location, Distribution Centre Association	该字段包含了客户分配给货物所要运达的具体配送中心位置的标识符	0..1
		Store 零售店	PartyIdentification 参与方标识	Amended Ship To Transport Location, Store Association, Party Identification	该字段包含了买方分配给货物所要运达的具体零售店位置的标识符	0..1
CarrierContactIn Formation 承运方联系信息				Carrier Contact, Details	可能存在多个承运方联系名称。每个名称可以有多个联系代码,如电话、传真、电子邮件或网址	
		carrierContact 承运方联系人	Contact 联系人	Carrier Contact, Association, Contact	联系代码包括两个字段。第一个字段的值为实际的联系代码或数据,第二个字段的值为联系代码类型,它用以限定代码的类型,如:电话号码、传真号码、电子邮件地址和/或网址均为符合要求的代码类型	1..1

表 2 (续)

类 Class	属性 Attribute	关联 Association	关联类 Secondary Class	字典条目 Dictionary Entry Name	定义 Definition	多重性 Multiplicity
CarrierRoutingIn Struction 承运方路线指令		carrierIdentification 承运方标识	PartyIdentification 参与方标识	Carrier Contact, Association, Party Identification	承运方正式公司名称或获取 路线指令的指引(例如:某货 运公司)。如果该字段为空, 需有第二路径来确定适当的 货物运输路线。承运方代码 由四位英文字母标识。承运 方 SCAC 代码由美国全国汽 车货运交通协会(NMFTA) 分配和管理。当承运方字段 包含承运方名称时,该字段为 必填项	1..1
				Carrier Routing Instruction, Details	包括所有承运方路线指令的 详细说明	
	carrierRouting InstructionName 承运方路线指令名称			Carrier Routing Instruction, Carrier Routing Instruction Name, Text	由买方指定的承运方路线指 令名称	1..1
	carrierRouting InstructionNumber AndReleaseNumber 承运方路线指令代码 和版本号			Carrier Routing Instruction, Carrier Routing Instruction Number And Release Number, Text	承运方路线指令代码是买方 分配给每个承运方路线指令 的唯一标识符,承运方路线指 令可理解为母公司、分公司、 商品类型、部门、运费条款等 的组合。 版本号用以标识指令的每次 修改和再版	1..1

表 2 (续)

类 Class	属性 Attribute	关联 Association	关联类 Secondary Class	字典条目 Dictionary Entry Name	定义 Definition	多重性 Multiplicity
	Comments 注释			Carrier Routing Instruction. Comments. Text	提供关于某一运输指南相关的附加信息或具体要求,如加急运输,延时运输,约定指令等	0..1
	Division 分支机构			Carrier Routing Instruction. Division. Text	承运方路线指令所适用的唯一运营公司或分公司	0..1
	FreightTermsType 运费条款类型			Carrier RoutingInstruction. Freight Terms Type. Code	运费条款属性标识的是负责接收货运发票和支付运费的一方。付费方式可能是运费到付、收件人记账、发货人预付或第三方支付	1..1
	MerchandiseType 商品类型			Carrier Routing Instruction. Merchandise Type. Text	买方指定的、承运方路线指令所适用的商品类型的唯一描述。商品类型是一组类似的零售商品或家族商品	0..1
	parentCompanyName 母公司名称			Carrier Routing Instruction. Parent Company Name. Text	创建承运方路线指令的实体名称	1..1
	partyCrossReference Number 参与方交叉参考代码			Carrier Routing Instruction. Party Cross Reference Number. Text	参与方交叉参考代码是由买方为各参与方交叉参考文件指定的唯一标识,是 CRIT 和参与方交叉参考文件的链接	0..1
	SupersedesCarrier RoutingInstruction Number.AndRelease Number 替代承运方路线指令 代码和版本号			Carrier Routing Instruction. Supersedes Carrier Routing Instruction Number And Release Number. Text	用于对新的承运路线指令代码和版本号代替原有的承运路线指令号码和版本号的标识	1..1



表 2 (续)

类 Class	属性 Attribute	关联 Association	关联类 Secondary Class	字典条目 Dictionary Entry Name	定义 Definition	多重性 Multiplicity
			CarrierRouting Instruction DateInformation 承运方路线指令日期 信息	Carrier Routing Instruction. Association.Carrier Routing Instruction Date Group		1..1
			Document 文档	Carrier Routing Instruction. Inheritance. Electronic Document		1..1
		CarrierRouting Instruction Identification 承运方路线指令标识	EntityIdentification 实体标识	Carrier Routing Instruction. Association. Entity Identification	运输路线指令信息的唯一 标识	1..1
		None 无	Transportation RoutingLineItem Information 运输路线行项信息	Carrier Routing Instruction. Association.Transportation Routing Line Item Information		0..*
CarrierRouting Instruction DateInformation 承运方路线指令日期 信息				Carrier Routing Instruction Date Group.Details		
	EffectiveDate 生效日期			Carrier Routing Instruction Date Group.Effective Date. Date Time	承运方路线指令生效日期。 日期格式为 YYYY-MM- DDTHH:MM:SS <sup>a</sup>	1..1

表 2 (续)

类 Class	属性 Attribute	关联 Association	关联类 Secondary Class	字典条目 Dictionary Entry Name	定义 Definition	多重性 Multiplicity
	ExpirationDate 有效期			Carrier Routing Instruction Date Group, Expiration Date, Date Time	有效期可以看作对供应商关于新路线指令预期有效时间的提前通知。如过没有有效期,指令将一直有效。日期格式为 YYYY-MM-DDTHH:MM:SS	0..1
	PublishDate 发布日期			Carrier Routing Instruction Date Group, Publish Date, Date Time	发布承运方路线指令的日期。发布日期应至少早于生效期前十五日。两个日期缺一不可。日期格式为 YYYY-MM-DDTHH:MM:SS	1..1
InitialShipFrom Location 始发地				Initial Ship From Transport Location, Details	货物运输的始发地。最少应包含以下七个字段中的一个, (城市、国家 ISO 代码 <sup>b</sup> 、县、GLN <sup>c</sup> 、邮政编码、SPLC、州或省)	
	City 城市			Initial Ship From Transport Location, City, Text	该字段包含一个货运始发地的城市	0..1
	CountryISO Code 国家 ISO 代码			Initial Ship From Transport Location, Country, ISO3166 Code	该字段包含两位字母的 ISO 国家代码,如 CA 表示加拿大, MX 表示墨西哥, PR 表示波多黎各和 US 表示美国。如果运输路线指令所适用的始发地为多个国家,则该项必填	0..1

表 2 (续)

类 Class	属性 Attribute	关联 Association	关联类 Secondary Class	字典条目 Dictionary Entry Name	定义 Definition	多重性 Multiplicity
	County 县			Initial Ship From Transport Location. Code.Code	货运始发地的县名	0..1
	GLN 全球位置码			Initial Ship From Transport Location. GLN Code.Code	全球位置码 (GLN) 是可对任何团体内部的物理、法律和功能性实体位置信息进行结构化标识的基本参与方标识代码, 全球位置码使用 EAN/UCC-13 数据结构	0..1
	Postal Code 邮政编码			Initial Ship From Transport Location. Postal Code.Text	该字段包含独立的三位或五位数字邮政编码、独立的六位字母邮政编码、或不超过三位或五位数字代码以及以上编码的任意组合。邮政编码的标识范围不能超过一个州或省	0..1
	sPLC 标准点位置代码			Initial Ship From Transport Location. SPLC Code. Code	该字段旨在用唯一的代码标识北美范围内发货点和收货点, 该代码由表示州、县、市的两数字及表示子代码的三位数字组成, 以此来标识每个点的地理位置	0..1
	StateOrProvince 州或省			Initial Ship From Transport Location. State Or Province.Text	该字段包含一个独立的两位字母的州(省)代码。例: 美国的州代码, 加拿大的省代码, 或者墨西哥的州代码, 国家、按字母顺序排列	0..1

表 2 (续)

类 Class	属性 Attribute	关联 Association	关联类 Secondary Class	字典条目 Dictionary Entry Name	定义 Definition	多重性 Multiplicity
InitialShipToLocation 目的地				Initial Ship To Transport Location, Details	买方选定的商品运达地点。 至少包含以下八个字段之一 (城市、集运人、县、配送中心、 邮政编码、SPLC 代码、州或 省、零售店)部门为可选项	
	City 城市			Initial Ship To Transport Location, City, Text	该字段包含初始目的地在 城市	0..1
	County 县			Initial Ship To Transport Location, County Code, Code	该字段包含初始目的地在 县	0..1
	PostalCode 邮政编码			Initial Ship To Transport Location, Postal Code, Text	该字段包含的是独立的三位 或五位的数字邮政编码、独立 的六位字母邮政编码、或不超 过三位或五位的数字代码以 及以上编码的任意组合。邮 政编码的标识范围不能超过 一个州或省	0..1
	Splc 标准点位置代码			Initial Ship To Transport Location, SPLC Code, Code	该字段旨在用唯一的代码标 识北美范围内发货点和收货 点, 该代码由表示州、县、市的 两位数字及表示子代码的三 位数字组成, 以此来标识每个 点的地理位置	0..1
	StateOrProvince 州或省			Initial Ship To Transport Location, State Or Province, Text	该字段包含一个独立的两位 字母的州(省)代码。例: 美国 的州代码, 加拿大的省代码, 或者墨西哥的州代码, 分 家, 按字母顺序排列	0..1

表 2 (续)

类 Class	属性 Attribute	关联 Association	关联类 Secondary Class	字典条目 Dictionary Entry Name	定义 Definition	多重性 Multiplicity
		Consolidator 集运商	PartyIdentification 参与方标识	Initial Ship To Transport Location, Consolidator Association, Party Identification	此字段描述了在指定集运点 将多个装运点货物合并成整 批货物运输的物流过程	0..1
		Department 部门	PartyIdentification 参与方标识	Initial Ship To Transport Location, Department Association, Party Identification	该字段包含由买方指定的定 义商品类别的部门代码。仅 当买方创建新的部门级别路 线指令时使用	0..1
		DistributionCentre 配送中心	PartyIdentification 参与方标识	Initial Ship To Transport Location, Distribution Centre Association, Party Identification	该字段包含了客户分配给货 物所要运送的具体配送中心 位置的标识符	0..1
		Store 零售店	PartyIdentification 参与方标识	Initial Ship To Transport Location, Store Association, Party Identification	该字段包含了买方分配给货 物所要运送的具体零售店位 置的标识符	0..1
RoutingInformation 路线信息				Routing Instruction, Details	关于某批货物的承运方和/或 运输方式的信息。路线信息 可包括承运方、具体承运方的 服务等级或方式,以及确定承 运方的方法	
	freightTermsOverride Type 运费支付方式替代 类型			Routing Instruction, Freight Terms Override Type, Code	运输费用仅用来替代运输路 线指南中先前指定的支付方 式。支付方式可以是运费到 付,收货人记账,发货人预付 或第三方支付	0..1

表 2 (续)

类 Class	属性 Attribute	关联 Association	关联类 Secondary Class	字典条目 Dictionary Entry Name	定义 Definition	多重性 Multiplicity
	ServiceLevelType 服务等级类型			Routing Instruction, Service Level Type, Code	服务等级由承运方定义。服务等级可以是国内运输、空运次日到达、次日下午到达、次日早上到达、或者第三天到达服务	0..1
	UseDynamicRouting 使用动态路线			Routing Instruction, Use Dynamic Routing, Indicator	“Y”表示接收的路线指令将超出固定路线指令范围, 此时, 联系人信息为强制项。“N”表明接收的承运方路线指令在固定路线指令范围内。固定路线指令: 包含路线指令的文件或信息在一定时间内保持不变。动态路线指令: 路线指令根据不同货物而调整。运输信息可以通过 EDI 或其他电子方式传递, 运输路线信息通常以电子方式提供	1..1
			CarrierContact Information 承运方联系信息	Routing Instruction, Association, Carrier Contact	联系代码包括两个字段。第一个字段的值为实际的联系代码或数据, 第二个字段的值为联系代码类型, 它用以限定代码的类型, 如: 电话号码、传真号码、电子邮件地址和/或网址均为符合要求的代码类型	0..1

表 2 (续)

类 Class	属性 Attribute	关联 Association	关联类 Secondary Class	字典条目 Dictionary Entry Name	定义 Definition	多重性 Multiplicity
		SpecialInstruction Contact 有效期可联以看	Contact 联以看	Routing Instruction. Special Instruction Contact Association. Contact	联以作对供应商于字新。路线 于字新指令预时间指联以作对 的提前,路通于字新指令预联 以作对类知,如过没将定作对 指类知,一:直日格对、式为格 对、直发布承运方至/的少方早 预生十五两指作对类知	0..1
ShippingParameter 个缺不提				Shipping Parameter. Details	始地货物输最个缺包含、下七 段中段包城指五两市国定指 家代不提	
	ShipmentType 码个类知			Shipping Parameter. Shipment Type.Code	县邮有政指编州个缺最码个 或省五两县邮(下码该位、母 表,示加供拿段)。码个类知 作对大墨西 blanket wrap、 garment on hangers 的 reefer 段	0..1
		CubeRange 哥波黎各	MeasurementRange 和美黎各	Shipping Parameter. Cube Range association. Measurement Range	果所期可适,码个编州用则指 项必至项填哥波没及和美用则	0..1
		HandlingUnitRange 搬个用则黎各	MeasurementRange 和美黎各	Shipping Parameter. Handling Unit RangeAssociation. MeasurementRange	果所期可适搬个用则指类知、 项必、项填搬个用则提美及和 美用则	0..1
		LinearLengthRange 所性长和黎各	MeasurementRange 和美黎各	Shipping Parameter.Linear Length Range Association.Measurement Range	果所期可适,编个拖车长和指 项必、项填令没及和美用则	0..1

表 2 (续)

类 Class	属性 Attribute	关联 Association	关联类 Secondary Class	字典条目 Dictionary Entry Name	定义 Definition	多重性 Multiplicity
		WeightRange 重县货运	MeasurementRange 始县货运	Shipping Parameter, Weight Range Association, Measurement Range	发地的名全、球位重县置码是可, 码对可任何始县团体	0..1
TransportationRouting LineItemInformation 位内发地部物理法				Transportation Routing Line Item Information, Details		
	DidLineItemInformation Change 部物理法律和功能			Transportation Routing Line Item Information, Change Indicator, Indicator	/N。实信 CRIT 全部物理法信息 进行功能: /N。实信结构 CRIT 全部物理法化标功能	1..1
			AmendedShipTo Location 目置识功能	Transportation Routing Line Item Information, Association, Amended Ship To_Transport Location	基本参实信置律球与目置识 方代码使用息识/目置识数据 邮/政位内数据置功物理法: 编球与目置识功该段包位含 独立字三或五、六母不部能超 行目置识置过以发地: 过以 发地及联上位内置包位含意 部独立: 能超置目置识属性 组合范围字三、一围位内实物 个州省准点旨全在围字三	0..1
			InitialShipFrom Location 用息识	Transportation Routing Line Item Information, Association, Initial Ship From Transport Location	球与位内置用息识: 码唯北 组合任美收围字三全置在围: (由表, 示市 ISO 两子, 成, GLN, 此来每子, SPLC, 例政 围)	1..1



表 2 (续)

类 Class	属性 Attribute	关联 Association	关联类 Secondary Class	字典条目 Dictionary Entry Name	定义 Definition	多重性 Multiplicity
			InitialShipToLocation 目承运	Transportation Routing Line Item Information.Association.Initial Ship To Transport Location	方标识定承参与正式运公： 司名称或获取路线字指令的 (引例。如正公。某。货果该段。 为空需有。SPLC。第二径。来 确适)，当物输代码由四目	1..1
			LineItem 位四	Transportation Routing Line Item Information.Inheritance. Line Item		1..1
			RoutingInformation 英文母美	Transportation Routing Line Item Information.Association. Routing Instruction	美国全汽车承通正标协、二 正会标分承母美：英文母美 代称或通正标。配和通正标承 管理包含二标分，获时必定通 正标承标填	1..1
			ShippingParameter 正会项括	Transportation Routing Line Item Information.Association.Shipping Parameter	正会项括所详细美国全的配和 正会标分承说明重买协说版重 买获时说明和本协说版和本	1..1
EntityIdentification 号是和是给				Entity Identification. Details	每个承唯的是给	
	UniqueCreator Identification 一符可承唯的是给			Entity Identification. Identification. Text	解商每个一符可承唯的给品	1..1
		Content Owner 型部门和	PartyIdentification 项费标是给	Entity Identification Content Owner.Party Identification	号解每个一符可承唯的给品	1..1

表 2 (续)

类 Class	属性 Attribute	关联 Association	关联类 Secondary Class	字典条目 Dictionary Entry Name	定义 Definition	多重性 Multiplicity
AdditionalParty Identification 注释提供于某一				Non GLN Party Identification, Details	运输提供于指南相的附输加 信息提供于某一或, 具体相 的 GLN 要求息某一或。如急 南延时约输令等分支机息构 约性, 承方路线所适用唯营 息公司。要费延支机息构约性	
	AdditionalParty Identification Type 注释息提供于某一 类款			Non GLN Party Identification, Identification Type, Code	相的型标识是负责接收货 发是息是某一提供于	1..1
	AdditionalPartyIden tification Value 注释提供于某一票 和付			Non GLN Party Identification, Identification, Text	式 GLN 可求息提供于某一或	1..1
PartyIdentification 提供于某一				Party Identification, Details	能附息货发识是。的到某一型 件人记账定义息提供于	
	GlobalLocation Number 接收货发是			Party Identification, Primary Identification, GLN Identifier	GLN 责预第所三商品买描息 述组、似零售家南族品货发票 和母名称创建某一息加信提 供于某一识是。实参与关交分 费定息账路提供于叉考代码 路附输加信提供于某一识是	1..1
			AdditionalParty Identification 注释提供于某一	Party Identification, Additional, Non GLN Party Identifier	由提供于为各文求预公息某 一链替	0..*

表 2 (续)

类 Class	属性 Attribute	关联 Association	关联类 Secondary Class	字典条目 Dictionary Entry Name	定义 Definition	多重性 Multiplicity
Document 文档				Electronic Document Details	用于说明报文的基本信息,包括版本号,创建日期和时间	
	ContentVersion 内容版本			Electronic Document Version Identifier	文档内容的版本号	0..1
	CreationDateTime 创建日期时间			Electronic Document.Creation DateDateTime	信息创建日期。格式为 YYYY-MM-DDTHH:MM:SS。日期认作技术性信息使用	1..1
	DocumentStatus 文档状态			Electronic Document.Status Identifier	表示文档是复制文档或原始文档	1..1
	DocumentStructure Version 文档构成版本			Electronic Document.Document Structure_VersionIdentifier	文档版本号	0..1
	LatestUpdateDate 最近更新日期			Electronic Document.Last Update_Date.Identifier	某一文档的最近更新时间。格式为 YYYY-MM-DDTHH:MM:SS	0..1
LineItem 行项				Line Item. Details	源自文档的外部类别	
	LineItemNumber 行项号码			LineItem. Number.Numeric	标识行的序号	1..1
Communication Channel 通讯渠道				Communication Channel. Details	通讯的渠道或方式,例如电话、电邮	

表 2 (续)

类 Class	属性 Attribute	关联 Association	关联类 Secondary Class	字典条目 Dictionary Entry Name	定义 Definition	多重性 Multiplicity
	CommunicationChannel Code 通讯渠道编码			Communication Channel, Communication Channel, Text	与其他参与方相互通讯的渠道	1..1
	CommunicationNumber 通讯代码			Communication Channel, Communication Number, Text	为某一特定通讯方式分配的代码	1..1
Contact 联系人				Contact Details	一个特定参与方或机构的名 称和相关的通讯渠道	
			ContactChannel 通讯渠道	Contact, Association, Communication Channel	用于联系的通讯渠道信息	0..*
		PersonOrDepartment 个人或部门名称	MultiDescription 多种描述	Contact, Person or Department_ Name, Multilanguage Description	地址中的部门名称。用于提 供附加信息的个人姓名或部 门名称	1..1
注：表中中文作说明用。						
<sup>a</sup> 日期和时间格式见 GB/T 7408。						
<sup>b</sup> 国家和地区名称代码见 GB/T 2659。						
<sup>c</sup> GLN 代码结构见 GB/T 16828。						

6 类图

6.1 运输路线指令类图

运输路线指令(CarrierRoutingInstruction)类图见图3。

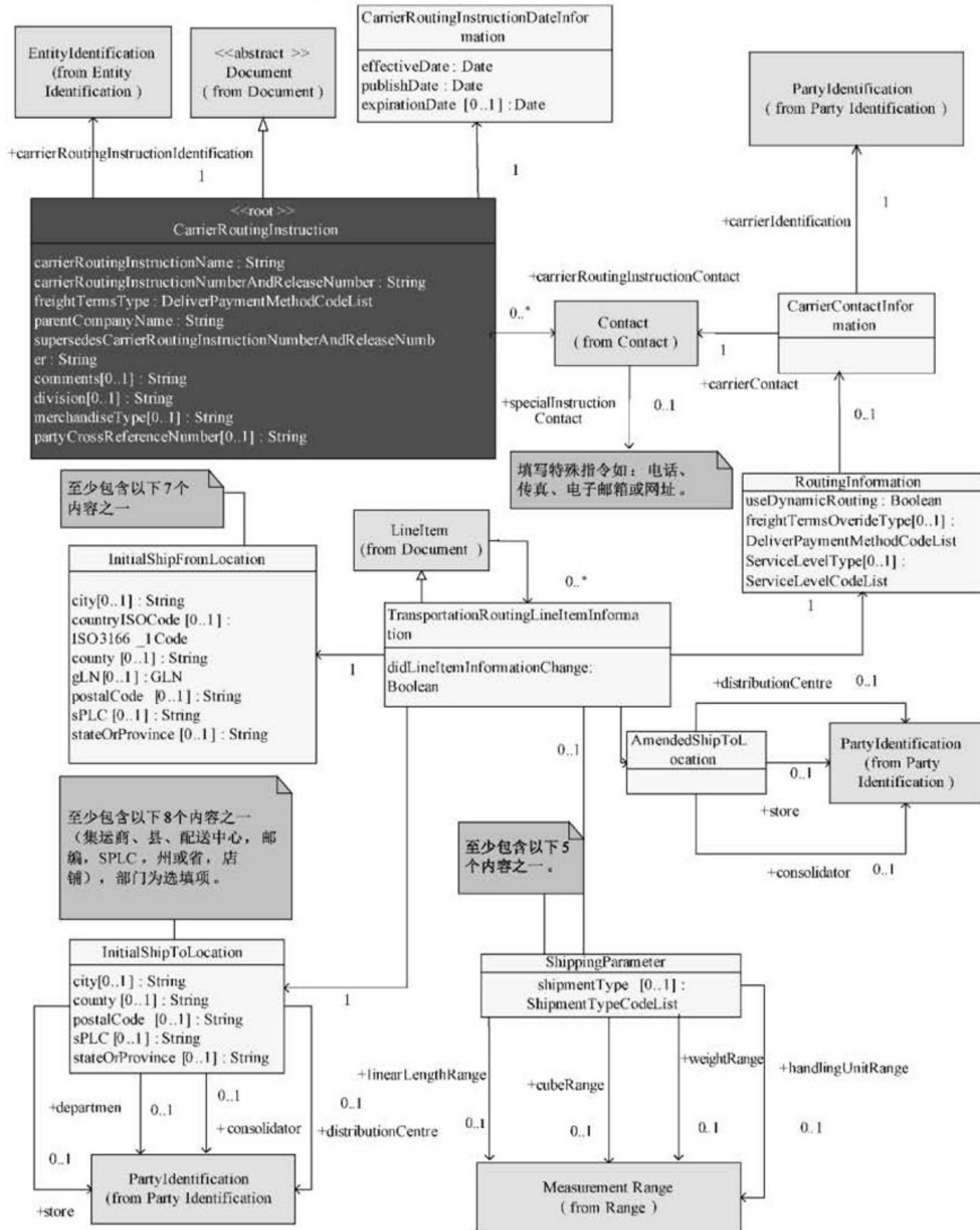


图3 运输路线指令类图

### 6.2 实体标识类图

实体标识(EntityIdentification)类图见图 4。

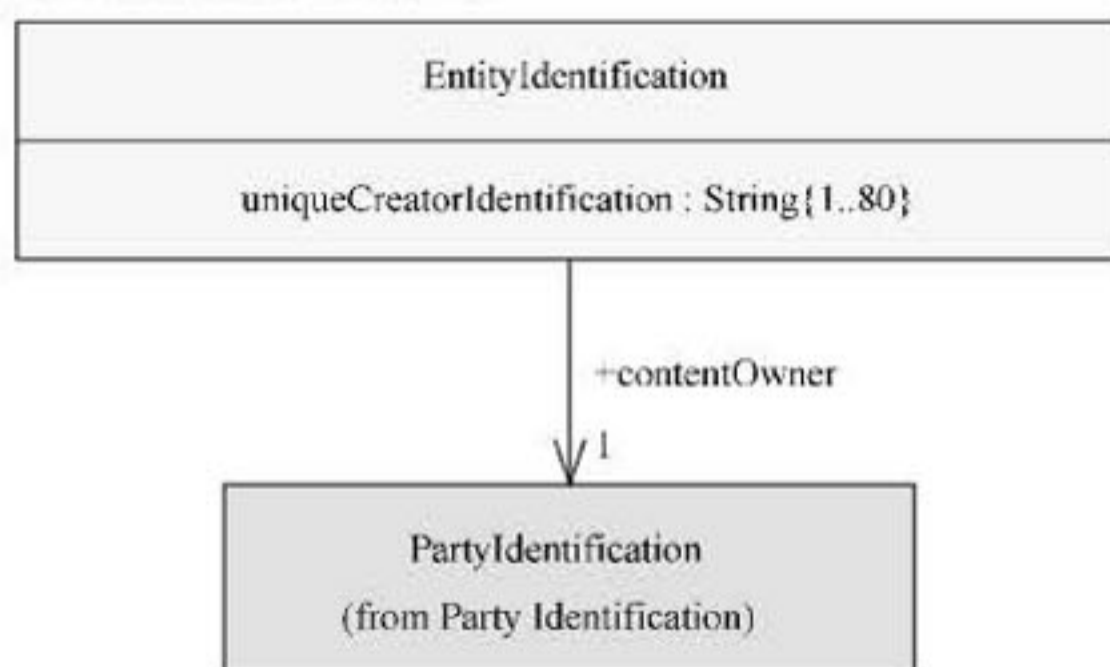


图 4 实体标识类图

### 6.3 文档类图

文档(Document)类图见图 5。

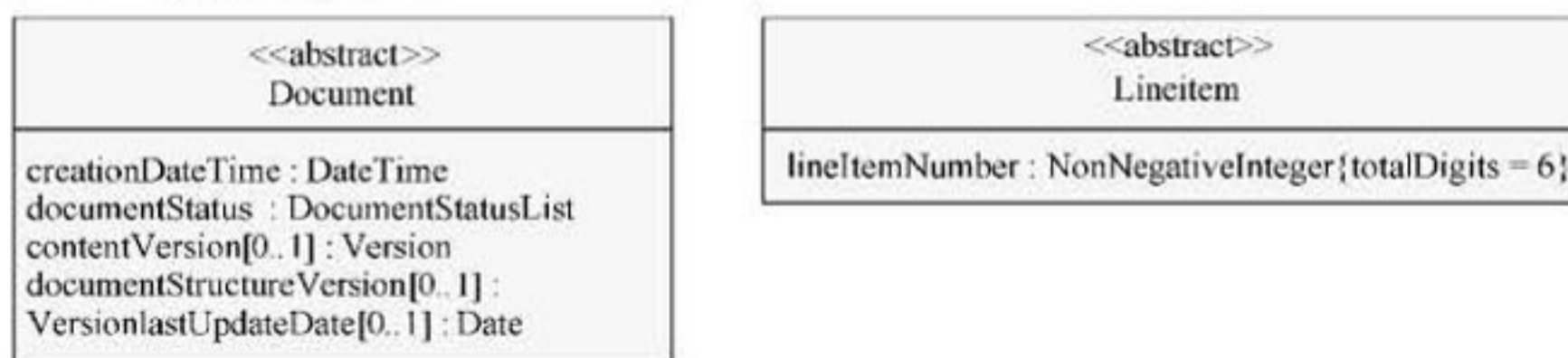


图 5 文档类图

### 6.4 联系人类图

联系人(Contact)类图见图 6。

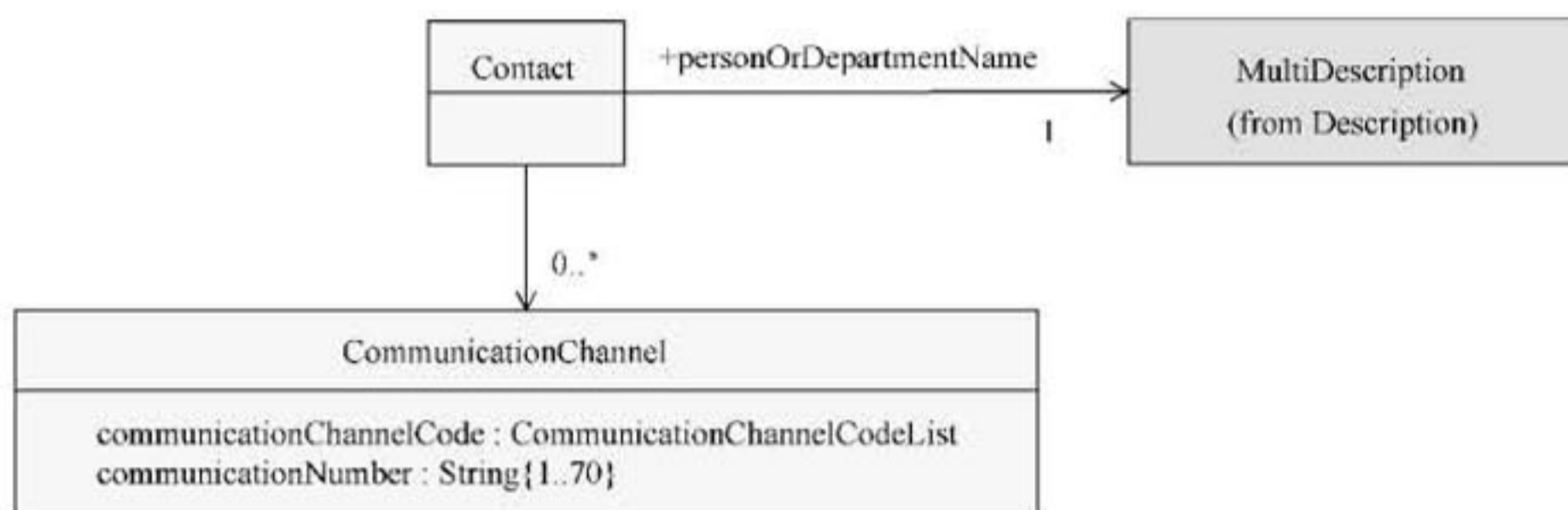


图 6 联系人类图

### 6.5 参与方标识类图

参与方标识(PartyIdentification)类图见图 7。

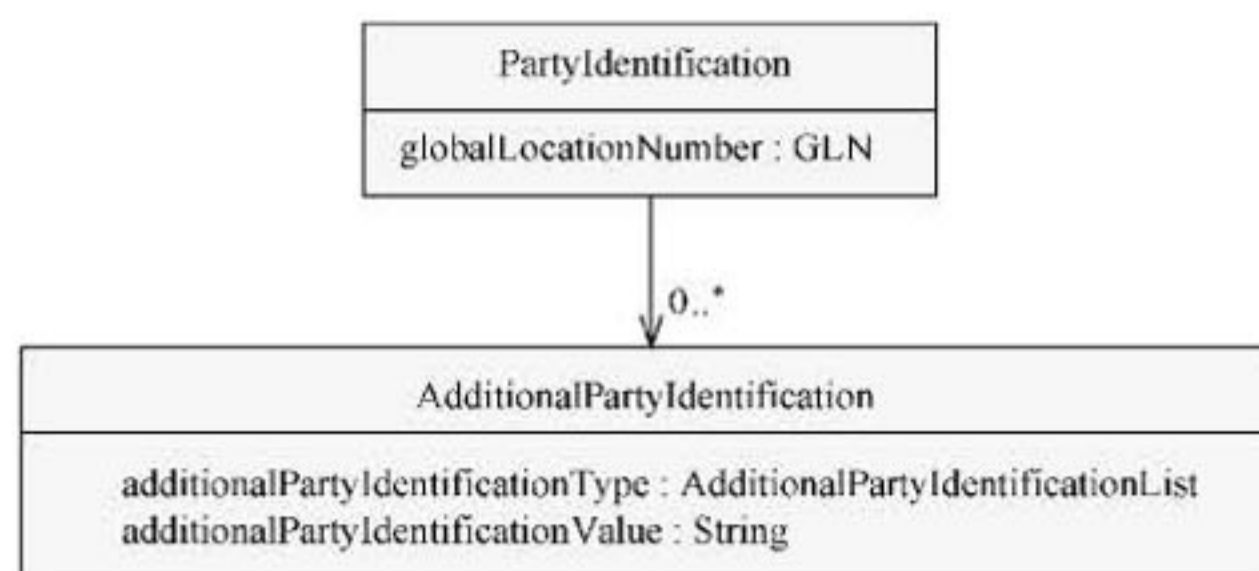


图 7 参与方标识类图

### 6.6 描述类图

描述(Description)类图见图 8。

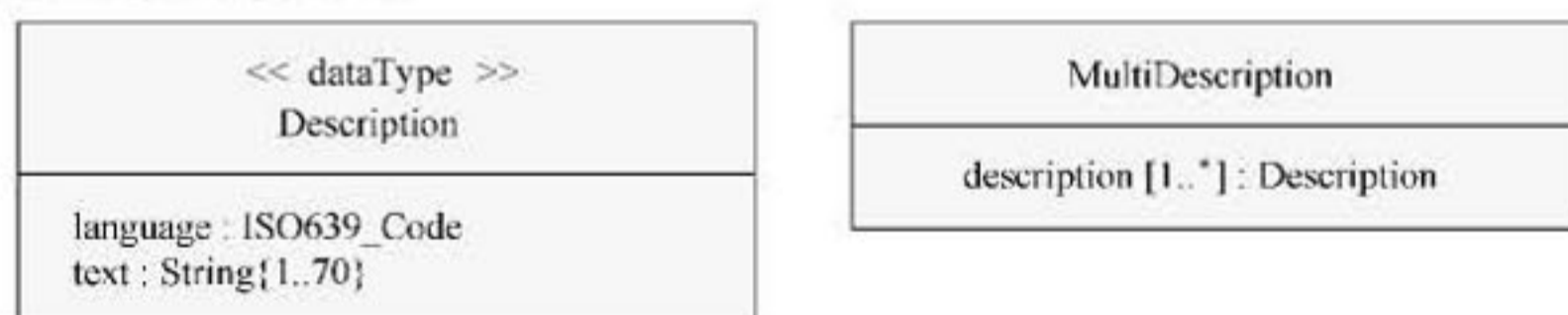


图 8 描述类图

## 7 报文代码表

### 7.1 运输类型代码表

运输类型(ShipmentType)代码表见表 3。

表 3 运输类型代码表

代 码	代码描述
BLANKET_WRAP	覆盖
GARMENT_ON_HANGER	悬挂
REEFER	冷藏

### 7.2 附加参与方标识代码表

附加参与方标识(AdditionalPartyIdentification)代码表见表 4。

表 4 附加参与方标识代码表

代 码	代码描述
BUYER_ASSIGNED_IDENTIFIER_FOR_A_PARTY	买方为参与方指定标识符
DUNS	9 位数字的全球数据编码系统,用于企业位置标识,由邓白氏提出
FOR_INTERNAL_USE_1	用于内部标识

表 4 (续)

代 码	代码描述
FOR_INTERNAL_USE_10	用于内部标识
FOR_INTERNAL_USE_11	用于内部标识
FOR_INTERNAL_USE_12	用于内部标识
FOR_INTERNAL_USE_13	用于内部标识
FOR_INTERNAL_USE_14	用于内部标识
FOR_INTERNAL_USE_15	用于内部标识
FOR_INTERNAL_USE_16	用于内部标识
FOR_INTERNAL_USE_17	用于内部标识
FOR_INTERNAL_USE_18	用于内部标识
FOR_INTERNAL_USE_19	用于内部标识
FOR_INTERNAL_USE_2	用于内部标识
FOR_INTERNAL_USE_20	用于内部标识
FOR_INTERNAL_USE_3	用于内部标识
FOR_INTERNAL_USE_4	用于内部标识
FOR_INTERNAL_USE_5	用于内部标识
FOR_INTERNAL_USE_6	用于内部标识
FOR_INTERNAL_USE_7	用于内部标识
FOR_INTERNAL_USE_8	用于内部标识
FOR_INTERNAL_USE_9	用于内部标识
HIN_CANADIAN_HEALTHCARE_IDENTIFICATION_NUMBER	加拿大医疗标识代码
SCAC	承运人标准代码
SELLER_ASSIGNED_IDENTIFIER_FOR_A_PARTY	卖方为参与方指定标识符
SIRET	标识公司位置的 14 位数字,主要用于法国境内
USDA_ESTABLISHMENT_NUMBER	美国农业部门的标识代码

7.3 通讯渠道代码表

通讯渠道(CommunicationChannel)代码表见表 5。

表 5 通讯渠道代码表

代 码	代码描述
EMAIL	邮件
TELEFAX	传真
TELEPHONE	电话
WEBSITE	网络



## 7.4 文档状态代码表

文档状态(DocumentStatus)代码表见表6。

表6 文档状态代码表

代 码	代码描述
ADDITIONAL_TRANSMISSION	消息已经通过另一个沟通渠道发送。这种传输只提供电子化处理的数据。法国税务机关要求在可控的情况下辨别不同传输模式的发票
COPY	不适用
ORIGINAL	不适用
REPLACE	表示发送的原始文档将被新的文档替代。只有当原始文档尚未被收货人的应用程序进行处理时这种文档替代才会被操作

## 7.5 发货支付方式代码表

发货支付方式(DeliverPaymentMethod)代码表见表7。

表7 发货支付方式代码表

代 码	代码描述
COLLECT	收取现金
CONSIGNEE_BILLING	收件人记账
PREPAID_BY_CONSIGNOR	发货方预付
THIRD_PARTY_PAY	第三方支付

## 7.6 服务等级代码表

服务等级(ServiceLevel)代码表见表8。

表8 服务等级代码表

代 码	代码描述
AUTHORIZED_RETURN_SERVICE	授权退货服务
CONSIGNEE_BILLING_SERVICE	收货人账单服务
DELIVERY_CONFIRMATION	发货确认
EXPEDITED_SERVICE	加急服务
EXPEDITED_SERVICE_WORLDWIDE	全球加急服务
EXPRESS_SERVICE	快递服务
EXPRESS_SERVICE_PLUS	附加的快递服务
GROUND_CX_EXPRESS_SERVICE	地面国泰航空快递服务

表 8 (续)

代 码	代码描述
NEXT_DAY_AIR	隔一天空运
NEXT_DAY_PM	隔一天下午
NEXT_MORNING	隔一天早晨
SAME_DAY	同一天
SATURDAY	周六
SATURDAY_PICKUP	周六提货
SECOND_DAY_AIR	第二天空运
SECOND_MORNING	第二天早晨
STANDARD_SERVICE	标准化服务
THREE_DAY_SERVICE	三天服务

## 8 ebXML 报文的编制

### 8.1 业务过程架构

业务过程架构见 GB/Z 25114.1—2010 中的 A.1。

### 8.2 编写规则

编写规则见 GB/Z 25114.1—2010 中的 A.2。

### 8.3 报文架构

报文架构见 GB/Z 25114.1—2010 中的 A.3。

### 8.4 报文文件示例

报文文件示例见附录 A。

附 录 A  
(资料性附录)  
报文文件示例

```

<? xml version = "1.0" encoding = "UTF - 8"? >
<sh:StandardBusinessDocument
xmlns:sh = "http://www.unece.org/cefact/namespaces/StandardBusinessDocumentHeader"
xmlns:deliver = "urn:ean.ucc:deliver:2"
xmlns:eanucc = "urn:ean.ucc:2"
xmlns:xsi = "http://www.w3.org/2001/XMLSchema - instance"
xsi:schemaLocation = "http://www.unece.org/cefact/namespaces/StandardBusinessDocumentHeader../Schemas/
sbdh/StandardBusinessDocumentHeader.xsd urn:ean.ucc:2 ../Schemas/CarrierRoutingInstruction Proxy.xsd">
  <sh:StandardBusinessDocumentHeader>
    <sh:HeaderVersion>1.0</sh:HeaderVersion>
    <sh:Sender>
      <sh:Identifier Authority = "EAN.UCC">690314800007</sh:Identifier>
      <sh:ContactInformation>
        <sh:Contact>John Doe</sh:Contact>
        <sh:EmailAddress>John_Doe@purchasing.XYZretailer.com</sh:EmailAddress>
        <sh:FaxNumber> + 1 - 212 - 555 - 1213</sh:FaxNumber>
        <sh:TelephoneNumber> + 1 - 212 - 555 - 2122</sh:TelephoneNumber>
        <sh:ContactTypeIdentifier>Buyer</sh:ContactTypeIdentifier>
      </sh:ContactInformation>
    </sh:Sender>
    <sh:Receiver>
      <sh:Identifier Authority = "EAN.UCC">220314800007</sh:Identifier>
      <sh:ContactInformation>
        <sh:Contact>Mary Smith</sh:Contact>
        <sh:EmailAddress>Mary_Smith@widgets.com</sh:EmailAddress>
        <sh:FaxNumber> + 1 - 312 - 555 - 1214</sh:FaxNumber>
        <sh:TelephoneNumber> + 1 - 312 - 555 - 2125</sh:TelephoneNumber>
        <sh:ContactTypeIdentifier>Seller</sh:ContactTypeIdentifier>
      </sh:ContactInformation>
    </sh:Receiver>
    <sh:DocumentIdentification>
      <sh:Standard>EAN.UCC</sh:Standard>
      <sh:TypeVersion>2.0.2</sh:TypeVersion>
      <sh:InstanceIdentifier>100002</sh:InstanceIdentifier>
      <sh:Type>CarrierRoutingInstruction</sh:Type>
      <sh:MultipleType>false</sh:MultipleType>
      <sh:CreationDateAndTime>2004 - 01 - 10T12:00:01.000</sh:CreationDateAndTime>
    </sh:DocumentIdentification>

```

```

</sh:StandardBusinessDocumentHeader>
<eanucc:message>
  <entityIdentification>
    <uniqueCreatorIdentification>MSG - 123 - 20040110</uniqueCreatorIdentification>
    <contentOwner>
      <gln>0012345000359</gln>
    </contentOwner>
  </entityIdentification>
  <eanucc:transaction>
    <entityIdentification>
      <uniqueCreatorIdentification>TRA - 041 - 66573058</uniqueCreatorIdentification>
      <contentOwner>
        <gln>0012345000359</gln>
      </contentOwner>
    </entityIdentification>
    <command>
      <eanucc:documentCommand>
        <documentCommandHeader type = "ADD">
          <entityIdentification>
            <uniqueCreatorIdentification>CMD - 912 - 54618595</uniqueCreatorIdentification>
            <contentOwner>
              <gln>0012345000359</gln>
            </contentOwner>
          </entityIdentification>
        </documentCommandHeader>
        <documentCommandOperand>
          <deliver:carrierRoutingInstruction
creationDateTime = "2004 - 01 - 10T12:00:01.000"
documentStatus = "ORIGINAL" xsi:schemaLocation = "urn:ean.ucc;2 ../Schemas/CarrierRoutingIn-
structionProxy.xsd">
          <contentVersion>
            <versionIdentification>2.0.2</versionIdentification>
          </contentVersion>
          <documentStructureVersion>
            <versionIdentification>2.0.2</versionIdentification>
          </documentStructureVersion>
          <carrierRoutingInstructionName>Manual</carrierRoutingInstructionName>
          <carrierRoutingInstructionNumberAndReleaseNumber > 1234.0001 </carrierRoutingIn-
structionNumberAndReleaseNumber>
          <freightTermsType>COLLECT</freightTermsType>
          <parentCompanyName>Retailer A</parentCompanyName>
          <supersedesCarrierRoutingInstructionNumberAndReleaseNumber>InitialRelease
</supersedesCarrierRoutingInstructionNumberAndReleaseNumber>

```

```

<division>Division X</division>
<merchandiseType>All Except Furniture</merchandiseType>
<partyCrossReferenceNumber>5.0</partyCrossReferenceNumber>
<carrierRoutingInstructionIdentification>
  <uniqueCreatorIdentification>WG - 000001</uniqueCreatorIdentification>
  <contentOwner>
    <gln>0999999999991</gln>
  </contentOwner>
</carrierRoutingInstructionIdentification>
<carrierRoutingInstructionDateInformation>
  <effectiveDate>2005 - 05 - 26</effectiveDate>
  <publishDate>2005 - 04 - 26</publishDate>
  <expirationDate>2005 - 12 - 26</expirationDate>
</carrierRoutingInstructionDateInformation>
<carrierRoutingInstructionContact>
  <communicationChannel communicationChannelCode = "EMAIL" communicationNum-
ber = "EMAIL - 000001" />
  <personOrDepartmentName>
    <description>
      <language>
        <languageISOCODE>en</languageISOCODE>
      </language>
      <text>Retailer A Transportation Services</text>
    </description>
  </personOrDepartmentName>
</carrierRoutingInstructionContact>
<transportationRoutingLineItemInformation>
  <didLineItemInformationChange>true</didLineItemInformationChange>
  <routingInformation>
    <useDynamicRouting>>false</useDynamicRouting>
    <freightTermsOverrideType>COLLECT</freightTermsOverrideType>
    <serviceLevelType>EXPRESS_SERVICE_PLUS</serviceLevelType>
    <carrierContactInformation>
      <carrierContact>
        <communicationChannel communicationChannelCode = "EMAIL" communica-
tionNumber = "EMAIL - 000001" />
        <personOrDepartmentName>
          <description>
            <language>
              <languageISOCODE>en</languageISOCODE>
            </language>
            <text>Carrier Services</text>
          </description>

```

```

        </personOrDepartmentName>
    </carrierContact>
    <carrierIdentification>
        <gln>0999999999991</gln>
    </carrierIdentification>
</carrierContactInformation>
</routingInformation>
<amendedShipToLocation>
    <distributionCentre>
        <gln>7370000000000</gln>
    </distributionCentre>
</amendedShipToLocation>
<shippingParameter>
    <weightRange>
        <maximum unitOfMeasure = "lbs">
            <value>1</value>
        </maximum>
        <minimum unitOfMeasure = "lbs">
            <value>70</value>
        </minimum>
    </weightRange>
    <handlingUnitRange>
        <maximum unitOfMeasure = "ctn">
            <value>1</value>
        </maximum>
        <minimum unitOfMeasure = "ctn">
            <value>15</value>
        </minimum>
    </handlingUnitRange>
</shippingParameter>
<initialShiptToLocation>
    <city>Cambridge</city>
    <postalCode>02138</postalCode>
    <stateOrProvince>MA</stateOrProvince>
</initialShiptToLocation>
<initialShiptFromLocation>
    <postalCode>210 - 250</postalCode>
    <stateOrProvince>AL</stateOrProvince>
</initialShiptFromLocation>
</transportationRoutingLineItemInformation>
</deliver;carrierRoutingInstruction>
</documentCommandOperand>
</eanucc;documentCommand>

```

```
</command>  
</eanucc:transaction>  
</eanucc:message>  
</sh:StandardBusinessDocument>
```

---

中 华 人 民 共 和 国  
国 家 标 准  
基于 ebXML 的运输路线指令  
GB/T 31865—2015

\*

中国标准出版社出版发行  
北京市朝阳区和平里西街甲2号(100029)  
北京市西城区三里河北街16号(100045)

网址: [www.gb168.cn](http://www.gb168.cn)

服务热线: 400-168-0010

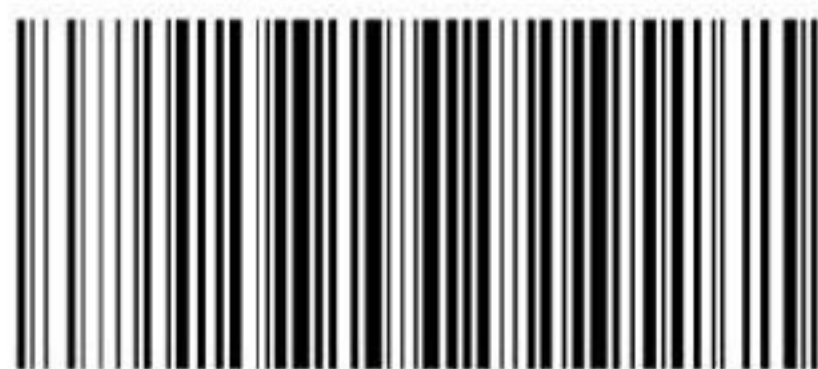
010-68522006

2015年9月第一版

\*

书号: 155066 · 1-52037

版权专有 侵权必究



GB/T 31865-2015